

# PLAYERS OF LIFE

BUSINESS & PLEASURES

## Jorge Ferrarri

Logrando excelentes lugares de trabajo

Presidente del Great Place to Work Institute México, Centroamérica y Caribe

Entrevista con José Manuel Arana  
Presidente de Tyson de México

## Festejo y reflexión 200 años de Independencia

Valeria Salmas: pasión por la moda con Steve Madden

¿Quién te brinda servicios de Capital Humano?

El equipo ideal:

# RH

Administradores, Ejemplos y Especialistas

SEPTIEMBRE 2010 MONTERREY

\$39.00 MEX \$2.50 US \$3.50 CAN



7503007253309

# *emwa60* años

*Siempre en el mejor momento*

*Matríz Valle 8335 0177*

*Galerías 8348 9007*

*Galerías Valle Oriente 8486 0108*

*Paseo San Pedro 8378 5349*

*Aeropuerto 1088 8431*

*Plaza Cumbres 1095 2825*

*México León Toluca Chihuahua*

*Guadalajara Querétaro Hermosillo Acapulco Mérida*

*[www.emwa.com.mx](http://www.emwa.com.mx)*



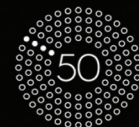
# CORUM

LA CHAUX-DE-FONDS · SUISSE

El nombre Admiral's Cup ha sido aprobado por la Royal Ocean Racing Club, London.



Admiral's Cup 44 GMT acero, movimiento automático Corum CO383 Doble Huso Horario, un activo esencial para el viajero global. [www.corum.ch](http://www.corum.ch)



YEARS ADMIRAL'S CUP

## UNLOCK AND CONQUER

*emwa*<sup>®</sup>

Joyeros desde 1949



Industria maquiladora



Puente internacional



Centro Cultural "Paso del Norte"

**VIVE**  
**CD. JUÁREZ**  
**VIVE**  
**SU HOSPITALIDAD**  
**VIVE**  
**LOS NEGOCIOS**

Hoteles ★★★★★  
 desde: \$ 831.00

Hoteles ★★★★  
 desde: \$ 677.58

Hoteles ★★★  
 desde: \$ 439.00

Aprovecha las tarifas de fin de semana pagando una noche con tarifa comercial.  
 Tarifas por habitación, por noche en base a ocupación sencilla o doble, incluye impuestos.  
 Tarifas válidas hasta el 31 de diciembre de 2010.

01 800 TURISMO / 01 800 201 5589  
[www.visitajuarez.com](http://www.visitajuarez.com) / [www.ah-chihuahua.com](http://www.ah-chihuahua.com)

¡ah, Chihuahua!®  
 Cuna de la Revolución





# TELEFÉRICO BARRANCAS DEL COBRE

---

## INAUGURACIÓN SEPTIEMBRE 2010



Barrancas del Cobre

Barrancas del Cobre

Cascada de Basaseachi

### PAQUETE ESPECIAL (5 días - 4 noches)

CHIHUAHUA - CREEL - BARRANCAS DEL COBRE - LOS MOCHIS

# \$5,080.00

Incluye impuestos / Vigencia 30 de septiembre de 2010 / Precios por persona, ocupación doble.

Incluye: tren de Primera Clase

Traslado aeropuerto-hotel-aeropuerto / Traslados estación-hotel-estación. Caminata a la orilla de la Barranca

1 noche en Chihuahua y 1 noche en Los Mochis, Plan Europeo

1 noche en Barrancas (incluye desayuno y cena) y 1 noche en Creel (incluye desayuno)

Sujeto a disponibilidad. Tarifa no reembolsable. Aplican restricciones

01 800 TURISMO / 01 800 710 0101

[www.ah-chihuahua.com](http://www.ah-chihuahua.com) / [www.ocvchihuahua.com](http://www.ocvchihuahua.com)

**VIVE**  
**CHIHUAHUA**  
**VIVE**  
**SU NATURALEZA**  
**VIVE**  
**LA SIERRA**  
**TARAHUMARA**

¡ah, Chihuahua!®

Cuna de la Revolución

**VIVE**  
**MÉXICO**  
[www.visitmexico.com](http://www.visitmexico.com)



IZABC ELITE EQUUS  
MONTERREY



IZABC O2 VASCONCELOS  
MONTERREY



IZABC  
PUNTO SAO PAULO  
GUADALAJARA



IZABC TORRE PLATINO  
TIJUANA



IZABC MIRAVALLE  
MONTERREY



IZABC TORRE ALESTRA  
MONTERREY

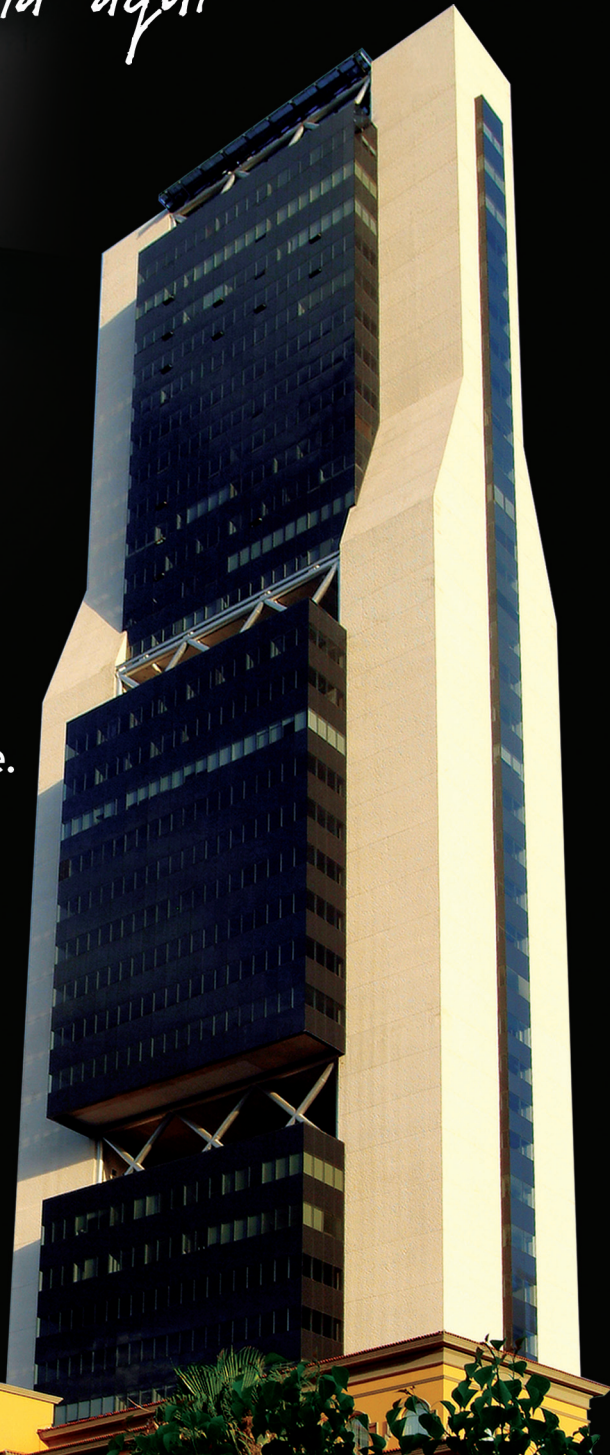
Tel. 8000-0000

[www.izabc.com.mx](http://www.izabc.com.mx)



**BUSINESS CENTERS**

*Tu oficina aquí*



Trabaja en las mejores ubicaciones de Monterrey, Guadalajara y Tijuana en oficinas equipadas, listas para usarse.



IZAbc TORRE GIA MONTERREY

IZAbc CALZ. DEL VALLE MONTERREY

IZAbc SANTA MARÍA MONTERREY

**IZAbc VALLE ORIENTE MONTERREY**





Septiembre nos trae a la memoria la celebración de la máxima fiesta patria: la Independencia. Pero en 2010 el significado de esta fecha adquiere una dimensión de mayor brillo, al sumarse 200 años del hecho histórico que marcó el nacimiento de México. Por lo que esto implica, no podíamos quedar al margen de la conmemoración, haciendo además un alto para añadir a la alegría del festejo, la reflexión de lo que en estos dos siglos hemos sido y cuáles son nuestras perspectivas a futuro. Así, convocamos a cinco de nuestros colaboradores expertos para que en la sección Bicentenario nos ofrecieran igual número de análisis certeros acerca de temas como papel de la sociedad, legalidad, democracia, políticas públicas y economía, con los que esperamos despertar o complementar tus puntos de vista. Reconociendo que un medio para lograr el crecimiento que los mexicanos deseamos está en nosotros mismos y nuestro aporte, formulamos dos secciones relacionadas con los Recursos Humanos: en la primera, te acercamos a las enriquecedoras vivencias que nos comparten los Administradores de RH en relevantes empresas de México, y asimismo, en Ejemplos en RH conocerás testimonios de ejecutivos que dan razón de aspectos que definen

como exitosa a una organización. Para cerrar el círculo de este tema, el contenido Especialista en RH incluye a agencias instaladas en la ciudad que ofrecen servicios en este trascendental rubro para toda compañía.

En portada contamos con la presencia de Jorge Ferrari, Presidente de Great Place to Work Institute México, Centroamérica y Caribe, quien a través de los conocimientos y experiencias acumuladas al encabezar esta institución dedicada a apoyar a las empresas nacionales decididas a convertirse en grandes lugares para trabajar, nos ofrece información de primera mano acerca de esta labor, mostrándonos la relevancia que por fortuna este interés va cobrando cada día en más y más organizaciones nacionales. En Advance, te presentamos una entrevista con José Manuel Arana, Presidente de Tyson de México, mayor empresa productora y comercializadora de proteína de alto valor en nuestro país. También platicamos con la promotora cultural Liliana Melo de Sada sobre su trabajo en el Comité Organizador del Festival Internacional de Santa Lucía.

Estamos convencidos de que la unidad y el esfuerzo de todos nos llevará a ser la nación que tanto deseamos y soñamos, basada en una rica historia que debe ser el alimento del presente para forjarnos un gran porvenir. ¡Viva México!

Alejandro Martínez Filizola

Arturo Villarreal Torres

**Fe de erratas:** nos disculpamos con Franca Desarrollos, SA de CV por la omisión de datos en la tabla de la sección Espacios Residenciales (p. 74), edición 45, julio: Las Fincas Residencial, Olinca y Almena II, tienen rondines de seguridad, y el último desarrollo además cámaras de vigilancia.

## DIRECCIÓN GENERAL

Maurice Collier de la Marliere / Alejandro Martínez Filizola  
maurice.collier@grupomacom.com / alejandro.martinez@grupomacom.com

GERENCIA EDITORIAL REGIONAL  
Mariana de los Angeles Ramírez Estrada  
mariana.ramirez@grupomacom.com

GERENCIA CREATIVA REGIONAL  
María Isabel Belausteguigoitia Giacomón  
isabel@grupomacom.com

GERENCIA DE DISEÑO REGIONAL  
Alejandra Aguilar Vilardell  
alejandra.aguilar@grupomacom.com

GERENCIA ADMINISTRATIVA REGIONAL  
Mónica Álvarez Carrillo  
monica.alvarez@grupomacom.com

## DIRECTOR EJECUTIVO

Arturo Villarreal Torres  
arturo.villarreal@playersoflife.com

## GERENTE DE DISEÑO

Juan Manuel Casillas  
juanmanuel.casillas@playersoflife.com

## ASISTENTES EDITORIALES

Maite Valadez  
maite.valadez@playersoflife.com  
Alberto Martínez  
alberto.martinez@playersoflife.com

## GERENTE COMERCIAL

Alonso González  
alonso.gonzalez@playersoflife.com

## RELACIONES PÚBLICAS

Nancy Villavicencio  
nancy.villavicencio@playersoflife.com

## EJECUTIVO DE VENTAS

Mariana Marcos  
mariana.marcos@playersoflife.com

## ASISTENTE ADMINISTRATIVA

Sharai Cortés  
sharai.cortes@playersoflife.com

## FOTOGRAFÍA

Portada: Oscar Lechuga / Nancy López / Alex Aguirre

## LOGÍSTICA

Ricardo Vega Flores

## COLABORADORES

Victor Suole / Sergio F. Villarreal / Javier Prieto / Fernando Pineda / Viator Ortiz / René Díaz / Gabriela Siller Pagaza / Javier Gutiérrez Exeivier / Tatiana Clouthier / Gerardo Hernández / Raúl Blackaller Velázquez / Edgar Salinas Uribe / Jorge López / Martha Rey / Marcelo Barreiro / Eduardo García / David Pérez / Press-Club Pfizer

## VENTAS Y SUSCRIPCIONES MACOM Monterrey

Tels: (81) 1522 0536 / 37  
IZA Business Center Plaza O2 Vasconcelos  
Av. Vasconcelos 150 ote. Col. del Valle, San Pedro Garza García, NL, México.

## VENTAS Y SUSCRIPCIONES MACOM San Antonio

Tel: (210) 272 0326  
16607 Blanco Rd Suite No. 1104 San Antonio, Texas 78232  
ventas@playersoflife.com

## VENTAS Y SUSCRIPCIONES MACOM Torreón

Tels: (871) 192 34 34, y (871) 192 47 67  
Czda. Cuauhtémoc No. 999-B Nte. Col. Centro  
27000 Torreón, Coahuila, México  
ventas@playersoflife.com

## VENTAS Y SUSCRIPCIONES MACOM Chihuahua

Lateral Ortiz Mena #1607- 2°Piso  
Colonia Residencial Campestre  
31238 Tel. (614) 200 37 08 / 09  
Chihuahua, Chihuahua, México

PLAYERS of life. Marca Registrada. Año 4 No. 46. Fecha de publicación: 1 de septiembre de 2010. Revista mensual, editada y publicada por Grupo MACOM. Czda. Cuauhtémoc No. 999-B Nte. Col. Centro, C.P. 27000 Torreón, Coahuila, México. Editor responsable: Elva Nohemí González Castillo. Reserva de derechos: 04-2009-0924-0837-3300-01 Reserva de título INDAUTOR: 04-2010-060213033200-102. Certificado de Licitud, Título y Contenido: En proceso. Título de Registro de Marca: 1005840. Impresa en México. Grupo MACOM investiga sobre la seriedad de sus anunciantes, pero no se responsabiliza con las ofertas relacionadas con los mismos. Cada uno de los colaboradores es responsable directo de la información que facilita para ser publicada. Todas las colaboraciones reciben corrección de estilo. Prohibida su reproducción parcial o total.

IMPRESA EN MÉXICO - PRINTED IN MEXICO  
TODOS LOS DERECHOS RESERVADOS. ALL RIGHTS RESERVED.

www.playersoflife.com



Carmona Impresores  
(871) 707-4200  
ventas@carmonaimpresores.com.mx  
01800-228-2276  
01800-228-2276





## NICOLAS RIEUSSEC ESCRITOR DEL TIEMPO.

Un tributo al inventor del primer cronógrafo. Cronógrafo monopulsador, calibre MB R200 de cuerda automática. Contadores de 30 minutos y 60 segundos a través de discos giratorios. Reserva de marcha de 72 horas. Creado en la Manufactura de Montblanc en Le Locle, Suiza. MONTBLANC. A STORY TO TELL.



**MONT  
BLANC** 



SÍGUENOS EN:

twitter.com/players\_mty



facebook.com/players.mty



# CONTENIDO

Septiembre 2010



**52** PROFESIONALES  
Jorge Ferrari

## **56** RH: El Equipo Ideal ENGRANES DEL ÉXITO

- ADMINISTRADORES**
- 58** Compartamos Banco
  - 59** FedEx
  - 60** Grupo Avalanz
  - 61** Nextel
  - 62** Soriana
- EJEMPLOS**
- 63** Alestra
  - 64** FedEx
  - 65** The Home Depot
  - 66** Scotiabank

- ESPECIALISTAS**
- 69** Secodisa Transnational
  - 70** Grupo Relsa
  - 72** Search Industrial
  - 74** Adecco
  - 75** Manpower

## **46** BICENTENARIO

- 47** Papel actual de la sociedad
- 48** Cultura de la legalidad en México
- 49** Servidumbres modernas
- 50** México, 200 años de políticas públicas
- 51** Historia económica de México



## **36** STARS OF LIFE

Leonardo DiCaprio y sus facetas

**86**

## ENTRE REGIOS

La Secretaría de Desarrollo Económico de NL es reconocida por el Great Place to Work



**12** ENCICLOPLAYERS  
Las agencias de Recursos Humanos más relevantes del mundo

**18** ECONOMÍA GLOBAL  
Los 10 riesgos más significativos del 2010

**22** LIDERAZGO  
Nunca bajes la guardia

**34** FINANZAS  
Las reformas: salvavidas de México



## **100** PLAYER DEL AYER

Mariano Escobedo, militar y político neoleonés



## **102** AS BAJO LA MANGA

Valeria Salinas, pasión por la moda

CULTURA, ARTE Y MÁS **98**  
Liliana Melo, organizadora del Festival Internacional de Santa Lucía

MÉXICO HOY **104**  
A más poder más integridad

POLÍTICA LOCAL **106**  
Legalizar la droga

BIENESTAR **108**  
Enfermedad y trabajo



VICTORINOX  
SWISS ARMY



**DIVE MASTER 500 BLACK ICE CHRONO**

Garantía de 3 años | Swiss Made | Cronógrafo | Caja de acero inoxidable (316L) de 43 mm de diámetro con tratamiento de PVD Black Ice | Bisel giratorio | Sumergible hasta 500 metros (50 ATM, 1,650 pies) | Cristal zafiro con triple tratamiento antirreflejos y resistente a los arañazos | Brazaletes de caucho auténtico Swiss-made | Ref. 241422

Inspirado en la tradición de la Original Navaja Suiza,  
su compañera para toda la vida

SWISS ARMY KNIVES CUTLERY TIMEPIECES TRAVEL GEAR FASHION FRAGRANCES | [WWW.VICTORINOXSWISSARMY.COM](http://WWW.VICTORINOXSWISSARMY.COM)

**GHIBERTI**   
arte milenario

Plaza Fiesta San Agustín  
T. 8368 4811

Galerías Valle Oriente  
T. 8486 0303

Plaza Fiesta Anahuac  
T. 8332 2644

# Especialistas

## en recursos humanos

¿La persona adecuada para el puesto adecuado? Estas son las cinco agencias mundiales expertas en administración, capacitación, reclutamiento y selección de personal, más relevantes.



### Adecco

En 1996, Adia (Suiza) y Ecco (Francia), dos grandes empresas de servicios personales se unieron para crear la gran multinacional que hoy es Adecco. Con presencia en 70 países, es una de las compañías de recursos humanos más grande del mundo; además proporciona empleo a más de 700 mil personas a través de sus más de siete mil sucursales, que brindan servicio a más de 150 mil empresas.

### Korn/Ferry International

Desde su fundación en 1969, ha sido líder e innovadora en la industria del reclutamiento ejecutivo. Los servicios que ofrece van desde el reclutamiento de CEO hasta la gobernabilidad corporativa. Actualmente tienen más de 80 oficinas en 39 países de América, Asia Pacífico, Europa, Medio Oriente y África. Entre sus clientes se encuentran muchas de las más grandes y prestigiosas compañías públicas y privadas.




### Edward W. Kelley & Partners (EWK)

Fundada en 1946, en Londres, Inglaterra, EWK está dedicada a la consultoría de capital humano y se especializa en la búsqueda de talento para ocupar cargos directivos. Cuenta con oficinas en América del Norte, América del Sur, Europa, Asia, Australia y Medio Oriente. Su Presidente y CEO Edward Kelley fue elegido por la revista *Business Week* como uno de los mejores 50 *headhunters* del mundo.

### Transearch International

Proporciona servicios de búsqueda de ejecutivos. La compañía fue fundada en 1992 y tiene su sede en París, opera en África, Asia Pacífico, Europa, América Latina, Oriente Medio y América del Norte. Posee 53 oficinas en 33 países y más de tres mil clientes alrededor del mundo. Ha sido calificada por *The Economist* como una de las 10 consultoras internacionales más prestigiadas en selección de ejecutivos.




### Manpower

Es una empresa líder en la industria de los recursos humanos, valorada en 21 mil millones de dólares. Tiene representación en 82 países, con más de cuatro mil 100 oficinas. Actualmente en México, Centroamérica y República Dominicana, atiende a más de dos mil clientes mensuales. Fue fundada en 1948 en Milwaukee, Estados Unidos. Cotiza en la Bolsa de Valores de Nueva York bajo el símbolo MAN.

Fuentes: *Business Week*, Adecco, Korn/Ferry International, Manpower, EWK y Transearch



- Para empresas que requieren soluciones probadas y de fácil implementación, contamos con un catálogo de productos estándar.
- Para las empresas que desarrollan sus propias soluciones, contamos con gran variedad de terminales especializadas, herramientas de desarrollo, servicio de acceso inalámbrico y una amplia gama de planes.

**Banda Ancha Telcel**

El servicio de Banda Ancha Telcel permite la conexión a Internet con velocidades de hasta 1.5 Mbps a través de la red de Telcel, utilizando una laptop y una tarjeta de datos PCMCIA, ExpressCard o módem USB, lo que permite contar con una conexión de banda ancha con total movilidad. Ya no es necesario estar conectado a Internet a través de cables o Hot Spots, lo que limita la movilidad de usuario. Ahora sólo se requiere insertar la tarjeta de datos en la laptop y ejecutar la aplicación para gozar del acceso a Internet en cualquier lugar donde se tenga cobertura Telcel.

Nokia CS-10



Hwawei E 156



ZTE MF 626



**Oficina Móvil Telcel**

Reciba y envíe su correo electrónico directamente desde su celular con Oficina Móvil. Administre mejor su tiempo, sus contactos y tareas; organice citas, asigne tareas o revise documentos fuera de la oficina. Mantenga su información actualizada y segura con la solución de correo Oficina Móvil.



Motorola Dext MB200



Nokia N97



Sony Ericsson X1 (XPERIA)



Palm Pre 3G

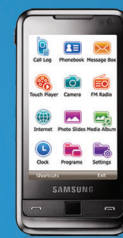
**Comunicación Móvil**

**Llamadas Nacionales Ilimitadas**

Es una herramienta de comunicación útil para empresas de cualquier tamaño, ya que por una renta mensual fija podrá gozar de llamadas ilimitadas con todos los integrantes de su grupo de trabajo, además de que brinda la opción de comunicarse también ilimitadamente con clientes, proveedores, familiares y amigos.



iPhone



Samsung Omnia



Nokia 5530

*Ahora puedes incluir Números Elegidos en tu Red (Pregunta a tu ejecutivo)*

**Blackberry™**



Blackberry Bold 9000



Blackberry Pearl 8220



Blackberry Storm 9530

Solución Inalámbrica de "Extremo a Extremo". Obtenga de su dispositivo móvil las siguientes características:

- Correo electrónico (al instante).
- Teléfono integrado, compatible con nuestros servicios de voz.
- Acceso a datos de la empresa y aplicaciones propias de su compañía más allá del e-mail.
- Organizador "Conectado" siempre sincronizado con su PC.
- Internet (Acceso a WAP y WEB).
- Opciones de servicio desde \$120.04 (IVA incluido) BISMART (una cuenta incluida).

Para mayores informes: **VENTA A EMPRESAS** (81) 8319 - 4000 exts. 4010 y 4008 / Fax. 8378 - 1530

Av. San Pedro No. 212 Sur, Col. del Valle. Garza García, N.L.

# Trabajar en México

Existen  
**11 millones  
899 mil  
179**  
trabajadores independientes  
en el país.

La Población Económicamente Activa (PEA) del país es de  
**46 millones  
92 mil 460**  
personas, de las cuales  
**43 millones  
633 mil 759**  
cuentan con empleo.

**37%**  
de los trabajadores perciben entre uno y dos salarios mínimos.

Hay más de  
**27 millones**  
de hombres trabajando, mientras que el número de mujeres empleadas supera los  
**16 millones.**

En junio el Servicio Nacional de Empleo atendió a  
**2 millones 102 mil 337**  
personas, de las que lograron colocar a  
**442 mil 593.**

El salario promedio de cotización al IMSS es de  
**237.59**  
pesos diarios.

**8.59**  
es el promedio de años de escolaridad de la Población Económicamente Activa en México.

La industria de transformación es el sector con mayor número de trabajadores:  
**3 millones  
731 mil  
uno**

**12 millones  
630 mil  
229**  
mexicanos cuentan con un empleo permanente.

Durante el primer trimestre de 2010,  
**715 mil 496**  
personas perdieron su empleo.

*Piensa en ti.*  
***Decídete a cambiar.***

## Centro de Cirugía Ambulatoria

Te ofrecemos la mejor atención médica a tu alcance.

- Calidad y respaldo del Hospital San José Tec de Monterrey
- Precios accesibles
- Trato cálido y personalizado
- Excelente ubicación y cómodas instalaciones

*Pregunte por nuestros paquetes.*

**BANCOMER**  
**6 MESES**  
SIN INTERESES \*



\* Aplican restricciones.

Sertoma No. 313 Col. Los Doctores,  
Monterrey, N. L. C.P. 64710 • Atención a pacientes: 8389.8390  
Conmutador: 8347.1010 ext. 8390 • [www.hsj.com.mx](http://www.hsj.com.mx)

**HSJ** Hospital San José  
Tec de Monterrey

**TU HOSPITAL DE CONFIANZA**

# Tequila Artesanal

## Representante de México en el mundo

Productos exclusivos de



**LA CASTELLANA**  
PRESTIGIO EN VINOS DESDE 1936



El tequila es un destilado cuyos orígenes se remontan a la época prehispánica en la ciudad que lleva el mismo nombre, localizada en el estado de Jalisco.

Para llamarse tequila, la bebida debe estar elaborada en México y contener al menos 51% de azúcares provenientes del agave, aunque los tequilas más puros contienen 100%. En los tequilas mixtos, el agave se mezcla con jarabe de maíz o de caña de azúcar. Los productores de tequila puro colocan la leyenda "100% de agave".

Para que los productores puedan colocar dicha leyenda, el Consejo Regulador del Tequila (CRT) debe aprobarlo, lo que indica que ningún otro tipo de azúcares que no sean de agave tequilana weber azul (maguey oficial) han sido utilizados en su fermentación y destilación.

### Tipos de tequila

En el mercado encontramos diferentes tipos de tequila: blanco, joven u oro, reposado y añejo. Difieren en las combinaciones de ingredientes, color y tiempo de maduración, entre otros.

Nuestras recomendaciones son:

**-Tequila Artesanal Los Espejos Reposado** (100% agave)

- **Tipo:** agave azul tequilana weber (maguey oficial)
- **Región:** Arenal, Jalisco
- **Crianza en madera:** mínimo 10 meses en barricas de roble blanco
- **Vista:** color amarillo pajizo, con matices limón
- **Olfato:** en primer plano, aroma frutal-floral, chabacano, tilo y miel con toques herbáceos, así como algo especiados; en el fondo aromas tostados que otorgan firmeza y complejidad
- **Gusto:** entrada de buen ataque, cálido y sedoso; sabor a agave cocido y especias dulces originadas en su crianza de roble

### **-Tequila Artesanal Los Espejos Blanco** (100% agave)

- **Tipo:** agave azul tequilana weber (maguey oficial)
- **Región:** Arenal, Jalisco
- **Crianza en madera:** no tiene
- **Vista:** color traslúcido puro, de matices plateados
- **Olfato:** presenta aromas limpios de cítricos como hoja de limonero y toronja; apunte claro de agave verde, mentolado y balsámico
- **Gusto:** entrada en paladar poderoso y definido. Impresión de flores y cítricos; puntas dulce-amargas y final persistente ♥

### Proceso de la elaboración artesanal



#### Cultivo del agave

Su proceso de maduración y ciclo de vida dura 10 años.

#### Jima

Se deja sólo el corazón o la cabeza limpia del agave.



**Cocción** a vapor, alrededor de 48 horas.

#### Molienda

Se lleva a un molino, donde se le coloca agua, extrayéndose los azúcares.



#### Fermentación

Se agrega la levadura y los azúcares se convierten en alcohol etílico en un proceso que lleva alrededor de 72 horas.

#### Destilación

Se pasa a través de dos alambiques y es diluido en agua desionizada para obtener niveles de alcohol de 35 a 45%.



#### Maduración

Envasado en barricas de madera que pueden ser de encino o roble blanco. Cada una le confiere olores, sabores y colores especiales





# Paquete Destinos de Colección Monterrey



- Hospedaje en Master Suite
- Ascenso a categoría superior\*
- Coctel de bienvenida
- Desayuno americano para dos personas
- Frutero en la Suite
- 15% de descuento en alimentos y bebidas
- 20% de descuento en Masaje Relajante
- Servicio de despertador con café

\*Asenso siguiente categoría sujeto a disponibilidad previa autorización  
Aplica para 2 adultos y 2 menores • No aplica para grupos  
Niños menores de 12 años compartiendo la misma suite (plan europeo)  
Vigencia al 31 de diciembre de 2010

Reservaciones: +52 (81) 8368.1000 / Fax: +52 (81) 8368.1070  
Desde cualquier parte del país 01.800.500.4000  
Desde USA y Canadá: 1866.621.92.88

[www.quintarealmonterrey.com.mx](http://www.quintarealmonterrey.com.mx)

  
QUINTA REAL®  
★ ★ ★ ★ ★  
MONTERREY

# Los 10 riesgos más significativos del 2010

## Hacia una administración efectiva

En el entorno de negocios actual, las condiciones continúan siendo difíciles para muchos empresarios, y la administración de riesgos se mantiene como prioridad en las organizaciones.

Por Victor Soulé

Con base en esta situación, Ernst & Young llevó a cabo el informe titulado *The Ernst & Young Business Risk Report 2010: The top 10 risks for business*, el cual documenta las principales dificultades a las que las compañías del mundo se han enfrentado y cómo han vencido la adversidad, marcando la diferencia en sus mercados.

El análisis consistió en llevar a cabo entrevistas a un panel de más de 70 entidades entre ejecutivos y analistas que representan 14 distintos sectores de la industria. Se les pidió identificar y categorizar los principales riesgos de negocio que enfrentaron durante el primer semestre del 2010, así como prever los 10 más trascendentes para los próximos años.

A los ejecutivos encuestados se les solicitó que se enfocaran en los riesgos que tomarían mayor importancia, determinando su rango e impacto respecto de su modelo de negocio y contexto de industria.

Las preguntas dirigidas utilizaron la metodología de evaluación mediante el modelo del Universo de Riesgos de Ernst & Young, el cual simboliza un radar dividido en cuatro cuadrantes que corresponden a los cuatro ejes principales de análisis del entorno de una organización.

De ello, los ejes de cumplimiento, operativo, estratégico y financiero son los que dan el balance a la centralización y atención de riesgos. La mayoría de los ejecutivos señalaron que al centro del radar se encuentran los que mayor reto representan para su industria en los próximos años. Así pues, amenazas de nuevas regulaciones políticas y de gobierno corporativo en el ámbito de **cumplimiento** son los riesgos que más destacan. Por otro lado, en el cuadrante **operativo**, la administración de talento y la reducción de costos permanecen como amenaza

que afecta procesos, sistemas, personal y sobre todo la cadena de valor de los negocios. Continuando con el eje **estratégico**, eventos relacionados con mercados emergentes y nuevos competidores denotaron la mayor influencia. Por último, la volatilidad en los mercados y la poscrisis, determinaron que en el eje **financiero** el acceso al crédito permaneciera con una alta atención.

En nuestro escenario actual de negocios las condiciones permanecen retadoras, por lo que el análisis de riesgos implica un análisis en la agenda de toda organización. La dinámica del mundo empresarial exige buscar **respuestas y no pretextos** ante las repercusiones que pueden anticiparse y responder con mayor certidumbre, evaluando cómo podemos administrar y ser más eficientes ante las oportunidades que representan los riesgos.

Por ello vemos cómo las empresas por sí mismas se adaptan y cambian, trayendo nuevas amenazas, además de enfrentarse a las transformaciones que conlleva anticiparse, responder y adaptarse a la función de la administración de riesgos. ▼



Por Victor Soulé

### DATOS DEL COLABORADOR

Socio Director Región Noreste Ernst & Young México desde el año 2005.



# ciel<sup>®</sup>

Vive a  
tu manera,  
fluye como  
el agua



CIEL es una marca registrada de *The Coca-Cola Company*

. (C) 2010 Derechos Reservados.

# Negocios de RIESGO

Replanteando su enfoque de Auditoría Interna

La actual situación económica mundial hace que las compañías enfrenten una serie de riesgos emergentes y dinámicos que requieren atención inmediata.

Por Sergio F. Villarreal

La Auditoría Interna tiene como objetivo ayudar a la organización a cumplir sus objetivos a través de la identificación, evaluación y mitigación de sus riesgos más críticos en el corto, mediano y largo plazo.

Este artículo enfatiza algunos de los riesgos más significativos, así como las acciones que deben ser consideradas por la función de Auditoría Interna para contribuir a los esfuerzos de mitigación que se llevan a cabo en toda la compañía.

Una desaceleración de la economía puede aumentar la presión sobre las empresas para cumplir (o exceder) las metas de desempeño a corto plazo, o para demostrar que el valor del negocio ha mejorado como resultado del liderazgo de la administración.

Las tendencias de negocio, tales como la globalización de la cadena de suministro y la mayor dependencia en la tecnología de la información, junto con la inestabilidad económica, pueden aumentar las presiones y las posibilidades de que el fraude ocurra.

Las áreas específicas en donde el riesgo de fraude en los estados financieros puede aumentar incluyen el reconocimiento de in-

gresos, el costo de ventas, gastos, activos usados como garantía de préstamos y las cuentas sujetas a juicios y estimaciones, tales como la provisión para cuentas incobrables. El fraude, tal como el robo o uso indebido de activos de la compañía, continúa siendo una preocupación debido a que los empleados pueden estar bajo una mayor presión financiera personal.

*¿Qué acciones debe considerar la empresa para mitigar el riesgo de un fraude?*

- Mejorar la capacitación en prevención de fraudes para ayudar a mantener una cultura de integridad y altos estándares éticos orientados a la resistencia al fraude.

- Realizar o actualizar la evaluación de riesgos de fraude y usar los resultados para priorizar los esfuerzos de detección de fraude hacia los principales riesgos identificados.

- Evaluar la posibilidad de reducir la pérdida de ingresos o gastos a través del escrutinio de los procesos de reconocimiento de ingresos, generación de informes de gastos y pagos a terceros.

- Evaluar el uso actual del análisis de datos y de herramientas de data mining para detectar y prevenir fraudes.

- Evaluar si los procedimientos para reducir las posibilidades de fraude se han incorporado en los procesos de terminación de labores, incluido la terminación del acceso a las instalaciones y sistemas, así como la devolución de todos los artículos propiedad de la empresa, tal como laptops, celulares, PDA's y tarjetas de crédito.

- Evaluar el sistema de reporte interno con el fin de descubrir comportamiento no ético antes de que dañe o destruya la reputación o marca de la compañía.

- Evaluar el impacto que cualquier propuesta de reducción de personal tenga en la sana segregación de funciones y otros controles antifraude.

- Contar con mecanismos de "captación de pitazos", que permitan a la organización, y a terceros interesados, brindar retroalimentación acerca de posibles malos manejos y desapegos a conductas éticas. ♥

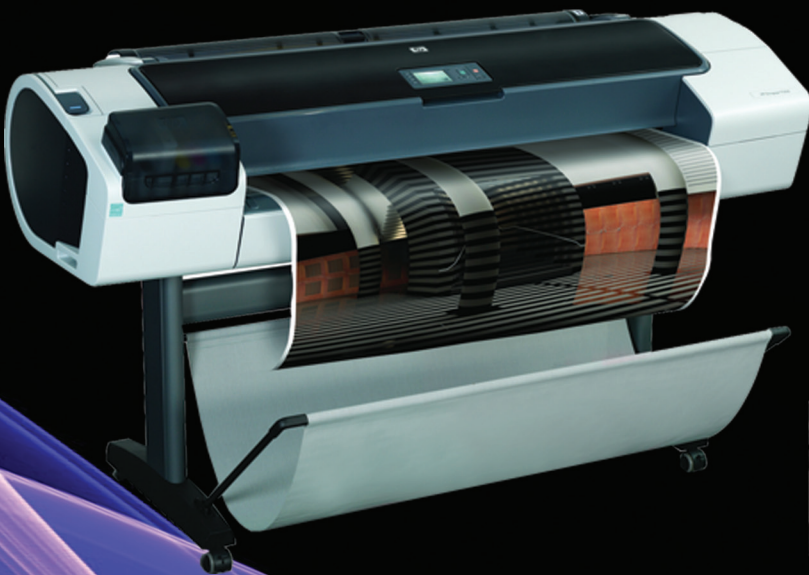
**DATOS DEL COLABORADOR**

CIA (Certified Internal Auditor), Socio de Deloitte especializado en Riesgos de Negocio y Gobierno Corporativo.



# microplus

Reconocimiento al mejor distribuidor  en el norte de México



## *Imagen e Impresión*

- \*Impresoras
- \*Multifuncionales
- \*Designjet
- \*Escanners
- \*Fax
- \*Consumibles



## *Servidores y Almacenamiento*

- \*Servidores HP ProLiant  
(Rack, Torre, Blades)
- \*Almacenamiento \*Software \*Servicios



## *Computo Personal*

- \*Laptops y Tablets \*Desktops
- \*Workstations \*PDA y Smart-



Platinum Business Partner

Urique 1706, Col. Mitras centro, Monterrey N.L Tel: 83 33 97 80  
[www.microplus.com.mx](http://www.microplus.com.mx) [ventas@microplus.com.mx](mailto:ventas@microplus.com.mx)

# NUNCA bajes la guardia

Hay historias de lucha férrea por conseguir un sueño sin bajar la guardia. Son historias de vida que reflejan pasión y dedicación fundamentadas en una convicción por conseguir el éxito.

“10% de nuestra vida se relaciona con lo que nos pasa y 90% con la manera en que reaccionamos”

Stephen Covey

En las pasadas ediciones te he hablado de la importante etapa de descubrimiento del modelo de liderazgo del Oxford Leadership Academy, conocido por Self Managing Leadership. Ahora abordaré la relevancia de reconocer y anticipar los posibles obstáculos o barreras que se interpondrán en el logro de tus sueños, así como la necesidad de sobreponerse a las dificultades que se habrán de presentar.

Reconozco que es difícil no bajar la guardia ante los problemas y dificultades, especialmente cuando éstos son externos y donde tengo poco o ningún control, pero cuando se derivan de nuestros propios miedos y malos hábitos, tendremos la posibilidad de influir positivamente si conseguimos descubrir las verdaderas raíces de nuestro antiguo pensamiento y no sólo los síntomas de nuestros comportamientos que están comprometiendo nuestra felicidad y éxito.

Estas barreras pueden representar el ancla para quedarte varado de por vida o el ala que te permitirá ver el mundo desde las alturas al superarlas. Podrían ser tus miedos y fobias, así como tu falta de visión, presencia y coraje, o simplemente una evasión de la realidad, carencia de foco y quedarte en tu zona de confort, entre muchas más.

## Convierte los problemas en oportunidades

Dentro de nosotros mismos todos tenemos otro yo que es crítico y duro juez de nuestras acciones, pero también contamos con la capacidad de controlar nuestro estado

de ánimo y moral, que son factores positivos en el camino hacia el éxito al que estamos llamados.

Ante las dificultades habrá que desarrollar tu capacidad de resiliencia, que constituye esa fuerza capaz de retornar al estado original de las cosas o recuperar tu estado de ánimo normal. Tendrás que luchar permanentemente contra el coraje, la rabia, la molestia ante la angustia verbal; tendrás que controlar tu estado de ánimo para no responder de forma que luego te arrepientas de haberlo dicho. Piensa siempre dos o tres veces antes de reaccionar impulsivamente, hasta ser dueño de tu estado de ánimo y demostrar que eres viable para más responsabilidades y presiones.

Atrévete a aceptar tu obligación ante los retos, asegúrate de hacer bien lo que te corresponde en la solución de los problemas que son claramente compromiso de todos y nunca culpes a la “suerte” de los resultados que provocaste por tu apatía o poca iniciativa, recuerda que el “hubiera” tranquiliza tu conciencia, pero nunca cambia la realidad que pudiste haber enfrentado.

Una última reflexión: acepta los problemas como un ejercicio, que aunque a veces doloroso, te ayudará a fortalecer el músculo emocional que formará tu carácter. Reconoce que los problemas son sólo el resorte para que se den los grandes cambios; reconoce que tienes la fuerza para solucionarlos y convertirte en alguien que nunca baja la guardia.♥

“Siempre es demasiado pronto para abandonar”

Norman Vincent Peale



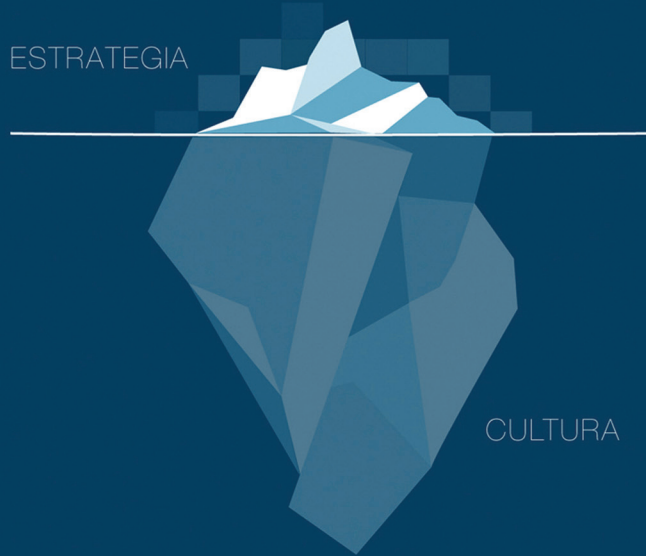
Ing. Javier Prieto  
Conoce más sobre él en  
[www.javierprieto.com.mx](http://www.javierprieto.com.mx)

## DATOS DEL COLABORADOR

Director de la Cátedra de Liderazgo del Tecnológico de Monterrey. Durante 22 años ocupó diferentes cargos directivos del Grupo CEMEX. Fue Coordinador de Asesores del Secretario de Gobernación y Subsecretario de Empleo y Política Laboral. Es fundador de SELIDER. [editorial@playersoflife.com](mailto:editorial@playersoflife.com)

# Oxford Leadership Academy | Aligning People With Strategy

ESTRATEGIA



CULTURA

Desde 1993, el "Self Managing Leadership" ha sido uno de los programas de liderazgo de mayor éxito en el mundo. Mas de 100,000 ejecutivos, funcionarios de gobierno y jóvenes de más de 90 países del mundo han tomado este programa y aprendido a redefinir su enfoque, repensar su estilo de liderazgo y reenfocar su vida y carrera.

Este programa (SML) está dirigido a aquellas personas que desean mejorar sus habilidades de liderazgo para enfrentar los próximos retos que se nos presentan en estos tiempos de turbulencia.

Los líderes efectivos, saben que los tiempos de crisis pueden representar también la oportunidad para conducirnos personalmente, así como a nuestros equipos y organizaciones hacia claras y constructivas nuevas direcciones. Una falta de enfoque estratégico personal hace el proceso más retador.

Próximo Programa Para Ejecutivos

14 y 15 de Octubre 2010

Las Torres el Legado

Santa Catarina, N.L.

Instructor

JAVIER PRIETO DE LA FUENTE

[www.javierprieto.com.mx](http://www.javierprieto.com.mx)

## ENCONTRANDO TU BRÚJULA PERSONAL

[www.oxfordleadership.com](http://www.oxfordleadership.com)

"Hoy mi vida tomó un nuevo giro".

José Eduardo Ruiz Esparza

"Es un parte aguas en mi vida, ahora sé que puedo cambiar y lo más importante es que entendí el cómo hacerlo".

Anónimo

Cupo limitado 30 personas,

mayores informes con

Nancy Martínez

46.24.12.63

[nancy.martinez@oxfordleadership.com](mailto:nancy.martinez@oxfordleadership.com)

**TODOS UN ÉXITO  
EN EL PRIMER SML**



# AHORRAR para el retiro

La siguiente es una anécdota ocurrida en Oaxaca, que me hizo reflexionar sobre la importancia que le damos a prepararnos para el retiro desde jóvenes.

Por **Fernando Pineda**

**M**i familia y un servidor nos dirigimos a la ciudad de Oaxaca en busca de un recorrido gastronómico, histórico y cultural. Es un viaje que lleva aproximadamente unas 15 horas iniciando en Monterrey y atravesando los paisajes que brinda el camino, como el desierto en Matehuala, la ciudad de México con esos tráficos interminables y aquella mole de edificios, carros, gente y movimiento, hasta llegar a un escenario de color, música e historia, como es la tierra oaxaqueña.

Este lugar me trae muy buenos recuerdos y afortunadamente en cuanto llegamos comenzó un sinfín de actividades culturales y festejos que demuestran las tradiciones y el sentir oaxaqueño, como es la fiesta de la Guelaguetza. Entre los turistas extranjeros, que eran mayoría, se mezclaba uno que otro viajero nacional. El pintoresco lugar es cuna de varias personalidades del ámbito político y artístico.

Empezamos a buscar un lugar donde se pudiera disfrutar de aquellos platillos exóticos y típicos de la región, como los siete tipos de mole, las tlayudas, el tasajo, la cecina enchilada o la nieve de sorbete. Un transeúnte nos recomendó un sitio tradicional para comer, de muy buen sazón, localizado en la plaza principal frente a la catedral. Una vez ahí, nos percatamos de que había fila, porque el servicio era a partir de las 13:00 horas y aún faltaban 30 minutos.

Delante de mí se encontraba una pareja de extranjeros y otra de oaxaqueños, ambas de aproximada-

mente unos 60 o 70 años, quienes platicaban de las actividades que realizarían ese día. Los extranjeros me comentaron que ya tenían más de diez años yendo a la Guelaguetza porque eran dueños de una casa de playa en Huatulco, a cinco o seis horas de allí, además de que en su país no podían disfrutar de eventos así.

Cuando les pregunté a qué se dedicaban, él me contestó que era jubilado y por eso tenía tiempo de asistir a festivales como éste. Imaginé que lo había jubilado una empresa trasnacional para estar en posibilidades de darse ese estilo de vida, y al preguntarle supe que había sido cartero, pero había formado su plan de retiro desde los 22 años.

En ese momento comprendí lo importante que en otras culturas es tener contemplado desde temprana edad un plan estructurado de retiro, y no cabe duda que eso se obtiene con una buena educación. No estoy hablando de cuestiones académicas, sino de la formación que brinda vivir en un país del primer mundo: ahorrar para el retiro es primordial, es uno de los asuntos prioritarios en su vida desde el primer momento en que se vuelven productivos.

Después de platicarles mi anécdota les pregunto: ¿el retiro es un tema prioritario para ustedes? ¿Es un asunto que han tratado con sus hijos desde pequeños? ¿Les han inculcado que ahorren parte de su domingo de manera constante? ¿Les dan ese ejemplo? Si ustedes no lo hacen, ¿quién lo hará?

Lo mejor es recibir la asesoría de un profesional.♥



## DATOS DEL COLABORADOR

Consejero a nivel nacional de Seguros Monterrey New York Life y Vicepresidente del Grupo Atlantis. Algunas certificaciones con las que cuenta son: MDRT (Million Dollar Round Table), Tres Diamantes, Grupo Atlantis, Legión Centurión y LUTC (Life Underwriting Training Council).  
[www.pineda-zamudio.com](http://www.pineda-zamudio.com)



La fuerza se ve,  
también el sabor



Lo *Especial* cuenta

# Nuevas Medidas

## Contra el ingreso de dinero de procedencia ilícita

**Las operaciones con dólares en efectivo de Estados Unidos en México tienen gran importancia en las transacciones mercantiles como medio de pago en el sector turístico y comercial, principalmente en zonas fronterizas y turísticas.**

Por Viator Ortiz

Dado el incremento sistemático de operaciones con dólares en efectivo de Estados Unidos dentro del sistema financiero mexicano y la observación de que una parte considerable de esos importes posiblemente sean producto de operaciones de procedencia ilícita, lo que puede transformarse en un riesgo importante para el sistema financiero mexicano, el pasado 16 de junio de 2010 en el *Diario Oficial de la Federación* se publicó una resolución de la Secretaría de Hacienda y Crédito Público en materia de compra de dólares en efectivo de los EU por parte de los bancos.

La resolución determina límites de compra de dólares en efectivo de LA Unión Americana para empresas y personas físicas cuentahabientes (clientes) y no cuentahabientes (usuarios).

En el caso de personas morales situadas o ubicadas en zonas turísticas o en la franja fronteriza norte de 20 kilómetros, así como en los Estados mexicanos de Baja California y Baja California Sur, las transacciones serán hasta por un monto en conjunto de siete mil dólares en efectivo por mes por persona moral.

Respecto de los clientes que sean personas físicas para la realización de operaciones individuales diarias de venta, las transacciones serán por un monto en conjunto no mayor a 300 dólares en efectivo o por un monto en conjunto acumulado mensual de mil 500 dólares en efectivo.

En el caso de personas físicas de nacionalidad extranjera que presenten copia del pasaporte y de su comprobante de internación al país, cuando cuente con dicho documento, podrán realizar operaciones individuales hasta por mil 500 dólares en efectivo acumulados en un mes.

En el caso de compra de dólares en efectivo de Estados Unidos por parte de los bancos, deberán recabar para usuarios que sean perso-



nas físicas nacionales copia del pasaporte, credencial para votar o certificado de matrícula consular, y tratándose de usuarios que sean personas físicas de nacionalidad extranjera, copia del pasaporte que acredite su nacionalidad y del documento expedido por el Instituto Nacional de Migración que acredita su estancia legal en el país.

Adicionalmente, los bancos no podrán recibir de usuarios que sean personas morales o a nombre de fideicomisos, dólares de Estados Unidos en efectivo para operaciones de compra, pago de servicios, transferencias o situación de fondos fuera de zonas turísticas y fronterizas en el norte del país.

Estos límites de compra de dólares estadounidenses en efectivo por parte de los bancos mexicanos entrarán en vigor el 18 de septiembre de 2010, y son resultado de un profundo estudio por parte de la Secretaría de Hacienda y Crédito Público basado en estadísticas transaccionales actuales.

Las nuevas medidas encaminadas a llevar un control más estricto en el manejo de dólares de EU en efectivo es parte de una tendencia mundial para unificar criterios en materia de prevención de lavado de dinero, donde finalmente todos los integrantes del sistema financiero deberán implementar controles conducentes a mitigar el riesgo de verse involucrados en operaciones con recursos de procedencia ilícita. ▼

### DATOS DEL COLABORADOR

CSO, San Jorge Casa de Cambio  
Vicepresidente de la Asociación Nacional de Casas de Cambio

# CONFIANZA

Somos parte de tu camino a la cima



EFFECTIVO



TRANSFERENCIAS  
ELECTRÓNICAS



MONEDAS DE  
ORO Y PLATA



VISA TRAVEL MONEY



PAGO CON TARJETA DE  
CRÉDITO Y CHEQUES



COMPRA Y VENTA  
DE DOCUMENTOS



AUTO DÓLARES

Mayores informes:

80.44.90.00

[www.sanjorgecc.com.mx](http://www.sanjorgecc.com.mx)



# SAN JORGE

CASA DE CAMBIO

¡Tu cambio inteligente!



Jardín con juegos



**GIPCA S.C.  
MONTERREY**

Especialista en  
administración inmobiliaria

Manejar edificios, conjuntos habitacionales o inmuebles en renta, no es sencillo para el propietario, pues le resta tiempo al desarrollo de otros proyectos y la realización de actividades cotidianas.

Pensando en esta situación, lo más conveniente es contar con un especialista en el ramo de la administración inmobiliaria que se asegure de que cada una de las funciones y áreas del inmueble se encuentren permanentemente en buen estado y trabajen de la manera más eficiente.

GIPCA Monterrey es la opción que resolverá todos esos problemas, y así usted podrá despreocuparse de atender estos asuntos, enfocándose en sus demás proyectos.

**Atención a los propietarios de inmuebles**

**Áreas de servicio**

**\*Administración de condominios**

**\*Administración de propiedades en arrendamiento**

\*Consultoría contable y fiscal en personas físicas y morales para la mejor administración de sus inmuebles

\*Consultoría legal a nivel empresarial y personal, relacionada con la administración inmobiliaria

**Conservación de su propiedad, incrementando su valor**

Con toda la seguridad, comodidad, funcionalidad e incom-

parable imagen que se le proporciona al inmueble, se mantiene e inclusive se incrementa su valor, lo que hace de GIPCA Monterrey una opción fuerte y verdaderamente redituable.

Para que su propiedad, sea que la habite o la rente, permanezca atractiva y continúe brindando el máximo confort, debe ocuparse de los pequeños grandes detalles que conllevan una calidad de vida y convivencia del mejor nivel. Todo esto brinda un atractivo adicional, generando mayor plusvalía y tranquilidad para el propietario.

GIPCA, SC lo hace posible, pues incorpora la gran experiencia y compromiso que los ha respaldado durante más de 25 años en la tarea de administrar los mejores inmuebles habitacionales y comerciales en la ciudad de México, a la visión y necesidades regionales para brindar un servicio único con GIPCA Monterrey.

\*Gestión enfocada en conservar su propiedad, mejorando el funcionamiento y estado de cada inmueble

\*Planeación, operación, mantenimiento preventivo y correctivo con los mejores tiempos de respuesta

\*Optimización de costos por servicios y mantenimiento

\*Administración integral, corretaje promoción en el arrendamiento de bienes inmuebles habitacionales y comerciales ▼

**SUS INMUEBLES, ATENDIDOS POR PROFESIONALES**  
**Tels. (81) 8344 2222 / 8031 8391 / 1807 7937**

E-mail: [monterrey@gipcasc.com](mailto:monterrey@gipcasc.com)  
 Av. Pío X 1216 Col. Pío X 64710 Monterrey, NL



Alberca Armoni



Limpieza de fachada

**“La experiencia de GIPCA, SC, nos permite hacer el mejor análisis para ofrecer la mejor solución de acuerdo a los requerimientos de cada propiedad inmobiliaria”**



Jardinería



Seguridad



Grupo GIPCA



Limpia de vidrios

Las imágenes de este Reportaje Especial corresponden a propiedades administradas por GIPCA, SC.

# The Flores Group

## Asesoría Integral para Empresarios e Inversionistas Mexicanos

El Licenciado y Contador Público Rubén Flores cree en los negocios internacionales, el libre comercio y el futuro de la relación México-Texas, y por ello durante más de 25 años ha asesorado a empresarios e inversionistas mexicanos en Estados Unidos.

El despacho The Flores Group, en San Antonio, Texas, está conformado por abogados y contadores bilingües con conocimiento en los negocios internacionales y en la cultura mexicana. Sus servicios engloban asesoría integral y profesional en asuntos migratorios, fiscales y corporativos.

The Flores Group ofrece asesoría corporativa y fiscal para el mexicano que busca invertir o iniciar un negocio en Estados Unidos. La asesoría corporativa-fiscal consiste en determinar la forma legal más adecuada para que el negocio o inversión ofrezca la máxima protección patrimonial de los socios y minimice a la vez el efecto fiscal a la empresa.

De la misma manera, The Flores Group brinda asesoría migratoria para analizar y determinar el tipo de visa conveniente para una persona que posea o tenga intención de contar con un negocio o inversión en Estados Unidos. La mayoría de los inversionistas y empresarios mexicanos buscan una visa de negocios o de inversionista (L-1, E-1 y E-2), la cual les permite vivir y trabajar en la Unión Americana. Vale la pena destacar que las consecuencias fiscales del estatus migratorio requieren de un estudio muy minucioso acerca del tipo de visa que se solicita, por lo cual este grupo de profesionales analiza, asesora y ayuda a sus clientes a considerar las implicaciones fiscales de sus visas.

The Flores Group tiene experiencia con todo tipo de visas y permisos de residencia: visa ejecutiva (L-1), mediante la cual una compañía puede transferir a un ejecutivo o gerente a una sucursal, subsidiaria o filial en Estados Unidos; visa para empresarios (E-1), con ella las empresas que tienen negocios sustanciales con Norteamérica, envían a sus ejecutivos o gerentes para supervisar o controlar las actividades del negocio; visa E-2, apta para el inversionista extranjero que realiza una importante inversión en un negocio en EU, y podría obtener una visa para sus ejecutivos, gerentes o él mismo; y visa EB-5, que posibilita residir permanentemente en la Unión Americana.

### Perfil de Rubén Flores

El Doctor Rubén Flores, Director de The Flores Group, posee un Doc-



torado en Derecho, Cum Laude, por parte de la Escuela de Derecho de la Universidad de St. Mary's en la ciudad de San Antonio, Texas. Asimismo, realizó una Maestría en Impuestos en la Universidad de Texas en San Antonio y cursó la Licenciatura en Contabilidad en la Universidad de Texas en Austin. Su experiencia es de más de 25 años en el área de impuestos y negocios, y ha sido expositor en numerosos seminarios y conferencias en impuestos internacionales, legislación corporativa y planeación patrimonial tanto en Estados Unidos como en México. ♥

### The Flores Group Corporativo-Fiscal-Migratorio

7272 Wurzbach Road, Suite 901 San Antonio, Texas 78240 Tel. (210) 340-3800 y Fax (210) 340-5200  
E-mail: rflores@taxadvisors.com www.floresattorneys.com

# THE FLORES GROUP

ASESORIA INTEGRAL EN CORPORATIVO, FISCAL Y MIGRATORIO  
PARA EMPRESARIOS E INVERSIONISTAS MEXICANOS EN LOS EUA



The Flores Group entiende las necesidades del empresario e inversionista mexicano. Es por eso que nos dedicamos a la asesoría integral en las áreas de corporativo, fiscal y migratorio. Nuestro equipo consiste de profesionistas legales y asesores bilingües.

THE FLORES GROUP  
CORPORATIVO-FISCAL-MIGRATORIO CPY LIC RUBEN FLORES  
7272 WURZBACH RD, SUITE 901 SAN ANTONIO, TX 78240 210 340 3800  
taxlaw@taxadvisors.com www.floresattorneys.com

# Armonía y coordinación

## Secreto de un buen equipo



“El talento gana partidos, pero el trabajo en equipo y la inteligencia gana campeonatos”, Michael Jordan.

Por René Díaz

Hace poco escuché la interpretación de un grupo coral que me permitía disfrutar de una maravillosa obra musical de Mozart. Sin duda, la interpretación de muchas obras maestras musicales requiere de ser virtuoso individualmente y a la vez de saber aportar ese talento al grupo.

En las organizaciones, al tratarse de un conjunto de individuos que trabajan para un fin común, se debe procurar el mismo principio, consistente en lograr durante el proceso la conjunción de talentos, su alineación, diseño de sus interacciones y fomento de la complementariedad.

Debemos recordar que las organizaciones son entidades vivas conformadas por gente con conocimientos, personalidades y habilidades distintas que hay que armonizar. Así como en el grupo coral se requiere de un director musical que haga que dicho talento sea conjuntado, las empresas deben tener un líder encargado de que cada individuo aporte lo mejor en la actividad para la que fue contratado, que incentive a que cada quien aporte lo mejor de sí, logre la coordinación con otros miembros del equipo e inspire haciendo ver la trascendencia de lo que cada uno realiza, desde el puesto más básico hasta la posición de más alta responsabilidad.

Un principio vital es procurar la contratación de los mejores intérpretes para la sinfonía empresarial, aunque el gran reto consiste en conseguir que trabajen juntos como equipo. ¿Cómo se inicia esto? Algo fundamental y básico es autodiagnosticarse: ¿cómo nos sentimos como “líderes”?, pues ello dará congruencia a las acciones y formas de dirigir que utilizamos. Deberá definirse muy honestamente el grado de pasión que siente por el negocio, sus clientes y

equipo. Parte del análisis comienza preguntándose: ¿cómo se demuestra cada día esa pasión y entrega? ¿Cómo inspira e involucra al colaborador? También es importante prestar atención al reconocimiento al trabajo bien hecho y a las reacciones ante una equivocación.

Otro factor fundamental es señalar el rumbo. Para que ocurra se debe tener desarrollada y definida la misión de la empresa, que es responsabilidad única de la dirección, quien también tiene a su cargo hacerla cumplir. Sólo con la misión clara, definida y difundida podrá transmitirse el camino que seguirá la compañía y los motivos por los que alguien querría colaborar en ella. Será trascendente tener definido qué vamos a hacer para ganar en los negocios, tomando en cuenta nuestros puntos fuertes y débiles, y estando conscientes de lo posible y lo viable.

Hay que desarrollar las “reglas del juego”, es decir, los valores que conformarán la cultura de la empresa, donde destaque una cultura de honestidad que abarque recursos, participación y comunicación; además, crear un clima que garantice la voz y dignidad de todos, ya que todos tienen algo valioso que aportar.

Aunque el grupo humano deba ser tratado con las políticas uniformes posibilitadoras de que la organización opere con orden y alineadamente en todas sus áreas y procesos, este principio no debe impedir el trato individual que nunca podrá ser omitido en la interacción diaria.

La “armonía” que resulta de la conjunción y suboptimización de las partes para la optimización del todo es lo que distingue a las organizaciones que desarrollan equipos de éxito, y eso, por supuesto, es requisito y a la vez sello de las franquicias sobresalientes. ♥



Ing. René Díaz Domínguez  
Socio Director Gallastegui  
Armella Franquicias

### DATOS DEL COLABORADOR

Ingeniero Industrial de la Universidad Iberoamericana (UIA), con Maestría en Administración de Empresas (ITESM) y Alta Dirección de Empresas (IPADE). Director General y Socio de Orbere Consulting; Director Asociado; Asesoría y Consultoría en Franquicias, entre otras.  
editorial@playersoflife.com



# UNIDOS SALDREMOS ADELANTE



EN LA LIMPIEZA DE  
NUESTRAS CASAS Y  
COLONIAS

COMO VOLUNTARIOS

RECONSTRUYENDO  
VIALIDADES Y  
CAMINOS

RESTABLECIENDO  
LOS SERVICIOS  
BÁSICOS



A NOMBRE DE NUEVO LEÓN ¡GRACIAS POR TU AYUDA!  
ÚNETE AL EQUIPO DEL DIF NUEVO LEÓN TEL. 20 20 84 84



Nuevo  
León  
Unido

Gobierno para Todos



Nuevo León  
Gobierno del Estado



# Las reformas

## El salvavidas de México

La desaceleración económica de Estados Unidos augura un bajo crecimiento para México en el último trimestre del año. Las exportaciones siguen incrementándose, pero a un menor ritmo. Sin embargo, el consumo y la inversión (que deberían ser el motor de la economía) aún están rezagados.

**Por Gabriela Siller Pagaza, PhD**  
**Directora de Análisis Económico Financiero BASE Casa de Bolsa**

Después de la gran caída que tuvo el PIB en el 2009 para este año se espera que haya un crecimiento aproximado a 5%. Pero dicho crecimiento sólo es resultado de un reacomodo de la economía, un rebote después de un desplome y del incremento en las exportaciones, que principalmente van hacia Estados Unidos.

No obstante, ya se empieza a hablar de una desaceleración económica para nuestro mayor socio comercial, que traerá como consecuencia un efecto idéntico también para la economía mexicana. Los datos muestran que después de haberse incrementando las exportaciones en 41% en mayo, durante junio subieron sólo 35%. Por su parte, la manufactura muestra una pérdida de fortaleza, la confianza del consumidor nuevamente se encuentra a la baja y la productividad en Norteamérica ha ido en descenso, lo que indica que el mercado laboral se debilitará todavía más, y por lo tanto, su consumo interno y sus importaciones disminuirán, dando por resultado menores compras a México.

Los costos de transporte y el Tratado de Libre Comercio facilitan que las exportaciones sean el motor de nuestra economía, aunque a pesar de ello, con la crisis financie-

ra quedó demostrado que tal dependencia no es sana. No significa que las exportaciones deberían decrecer, sino que el resto de los indicadores del PIB tendrían que acrecentarse a mayores tasas. Una economía tiene ciclos (diferentes a los ciclos económicos en los que hay booms y recesiones), en los cuales depende de diferentes variables. El problema aparece cuando una de esas variables se conserva como principal a través del tiempo. Tal es el caso de México, donde las exportaciones debieron ser el impulso para contar con un motor interno, que los economistas coinciden en que debe ser la inversión.

Teniendo crecimientos en inversión fija (maquinaria y equipo) se logran disminuciones en costos y a final de cuentas también se consigue un crecimiento en las exportaciones. Además, este tipo de crecimiento tiende a traer consigo un desarrollo económico para el largo plazo, en que la educación y el bienestar en general se incrementan, eliminando otros problemas. Pero el inconveniente está en que las condiciones actuales no permiten el crecimiento de la inversión y mantienen ligada a la economía nacional a tasas de crecimiento por debajo de su nivel óptimo. ▼

# CONGELA

## tu tipo de cambio

# A FUTURO

*y asegura la utilidad de tu negocio.*



*¡Llámanos para  
mostrarte las ventajas!*

Teléfono: (81) 8173.0300 [www.base.com.mx](http://www.base.com.mx)  
01800 377 0707 [info@base.com.mx](mailto:info@base.com.mx)

**BASE**<sup>®</sup>  
Casa de Bolsa

# GEN

# NÉRICOS

# GENÉ

ERICOS

# GENÉ



# ERICOS

# GENÉ

# ERICOS

# GENÉ

# ERICOS

# GENÉ

# ERICOS

# GENÉ



ERICOS

# GENÉ

ERICOS

# GENÉ

ERICOS

# GENÉ

ERICOS

# GENÉ



ERICOS

GEN

# NÉRICOS

# GENÉ

ERICOS

# GENÉR

# RICOS

# GENÉR



# RICOS

# Mario Bobadilla Cedillo

## Gerente de Sucursal Villa Juárez

Definiría a Scotiabank como un excelente lugar para trabajar, ya que aquí he podido desarrollar mis habilidades y competencias en un ambiente de camaradería y respeto con mis demás compañeros.



Soy Licenciado en Administración, egresado de la Universidad Dr. Emilio Cárdenas, en Tlalneantla, Estado de México. En octubre de 2003, en la ciudad de México, ingresé a Scotiabank como Cajero Único en la Sucursal Polanco; posteriormente ocupé el puesto de Cajero Principal en la Sucursal Valle Dorado en Tlalneantla. Al concluir los estudios profesionales obtuve una promoción como Ejecutivo de Cuenta Junior en la Sucursal Caballito, en la misma capital del país.

En el 2006 cambié de residencia a Monterrey, ciudad en donde

“Éxito laboral es la satisfacción que da realizar tu trabajo”



Fotografía por Alex Aguirre

tiempo después logré una promoción como Ejecutivo de Cuenta Senior en la Sucursal Arboledas. Recientemente logré la promoción de Gerente en la Sucursal Villa Juárez.

Un gran reto al que me enfrentado al ser un Gerente joven (27 años) es compartir mi visión, ideas y estrategias con colaboradores de amplias trayectorias en Scotiabank, y fomentar la cultura del cambio. Respecto a qué me motivó a integrarme al equipo de trabajo de esta empresa, podría señalar que mi interés fue encontrar un trabajo en el cual pudiera desarrollar mis conocimientos profesionales y al mismo tiempo tener la posibilidad de costear mis estudios.

Al ingresar a Scotiabank me di cuenta de que es una Institución Financiera sólida, con más de 175 años de experiencia, cuya filosofía de trabajo se basa en el principio “Primero la gente”. Esto me ha permitido desarrollarme y crecer profesionalmente.

Creo que mi principal avance laboral ha sido obtener una promoción como Gerente de Sucursal en menos tiempo de lo que esperaba.

Desde que ingresé a la empresa uno de mis principales objetivos fue conseguir una gerencia, se encontraba dentro de mi plan de desarrollo y hoy puedo ver cristalizada esa meta; en lo personal me ha servido bastante para madurar. Además, la empresa reconoce mi talento y me ofrece oportunidades de crecimiento. Constantemente asisto a capacitaciones, cursos y re-certificaciones; también me brinda convenios con reconocidas universidades para continuar preparándome profesionalmente, y esto ha sido un factor de gran importancia para cumplir mis objetivos.

Evaluando mi desempeño general dentro de la empresa, considero que mi trabajo, empeño y dedicación para cumplir siempre con mi trabajo de forma exitosa ha sido la mayor aportación que he realizado a la empresa; esto se ve reflejado en mi trayectoria dentro de la institución.

Scotiabank se preocupa por brindarme un balance entre vida y trabajo. Esto me ha permitido realizar mis sueños, es decir, alcanzar mis metas profesionales sin descuidar a mi familia y tener el tiempo necesario para realizar otras actividades personales.

Al concluir mi ciclo dentro de la Empresa, me gustaría ser recordado como un líder dentro de cada área o actividad que desempeñe. Por último, agradezco a Scotiabank por reconocer mi trabajo y darme la oportunidad de un progreso profesional permanente.♥

SI TE DICEN CUANDO NO PREGUNTES DONDE  
SIMPLEMENTE DI NOS VEMOS EN EL GRANERO



INTERNATIONAL CUISINE

SIEMPRE  
QUEREMOS QUE DISFRUTES  
EL BUEN VIVIR



LUNES A DOMINGO  
DE 5 A 9 PM  
EN LA TERRAZA  
SABADOS TODO EL DIA  
EN LA TERRAZA  
Y EN EL BAR



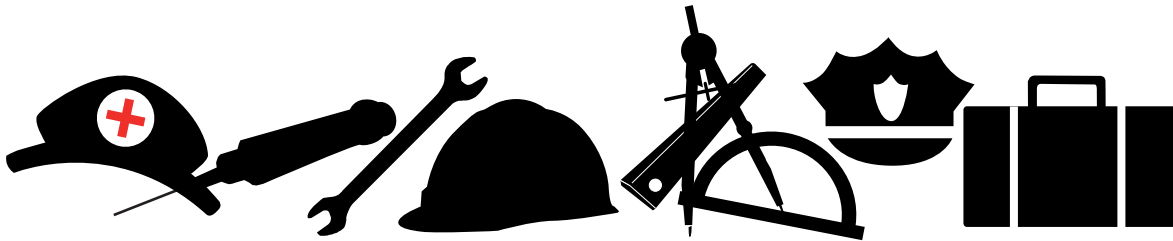
RIB EYE



Calzada del Valle 333 Ote. Col. Del Valle. Tel. 1257.3950  
www.elgranero.com.mx  
L-D 12:30 pm a 00:30 am  
English speaking waiters/Valet Parking

# Agencias de Recursos Humanos

## Profesionales en capital humano



Cada vez con más frecuencia el estilo de llevar a cabo su actividad para empresas y organizaciones, requiere de una mayor especialización, y de igual forma, de mantener un enfoque centrado en sus principales acciones. Por ello, los servicios *outsourcing* se han convertido en una gran solución, y entre ellos, los referentes al manejo de los distintos ámbitos que comprenden los Recursos Humanos hoy son unos de los más significativos y de mayor auge en nuestro país.

La industria de tercerización en México se ha desarrollado en los últimos 10 años aprovechando la proximidad con Estados Unidos, el Tratado de Libre Comercio (TLC) y una fuerza laboral bilingüe. A mayo de 2009 había más de cinco mil 300 empresas de ese tipo, y la cifra va en aumento, según lo muestra *La Alta Dirección en México, frente al*

*reto de la innovación*, estudio de AMECE-GS1 México y Accenture realizado a 150 directivos nacionales, donde 26% señalaron que su empresa incrementará el volumen de las operaciones de *outsourcing*, 57% mantendrá su nivel actual, menos de 10% tiene intención de reducirlo y sólo 8% no utiliza ese servicio o piensa eliminarlo.

En Monterrey existen relevantes agencias especializadas en los campos relacionados con los Recursos Humanos, por ello en esta sección les presentamos una muestra de las más renombradas e innovadoras, con la finalidad de dar a conocer no sólo los servicios que ofrecen, sino también su trayectoria y otros datos de interés que las sitúan como opciones de peso útiles para los empresarios que estén en busca de expertos en esta trascendental área.

-AMECE-GS1 México: organismo de la iniciativa privada cuyo objetivo es incrementar la productividad y competitividad de las empresas mediante el uso de herramientas tecnológicas basadas en estándares internacionales

-Accenture: consultoría internacional de negocios, servicios de tecnología y *outsourcing*

\*Fuentes: [www.cnnexpansion.com](http://www.cnnexpansion.com) y [www.eleconomista.com.mx](http://www.eleconomista.com.mx)

# SECODISA TRANSNATIONAL

## Seguridad y transparencia

Más de 20 años atendiendo a la industria mexicana e internacional con excelente calidad, servicio y atención a su empresa

Esta empresa es una *joint venture* entre la constructora industrial mexicana Secodisa, SA y la firma de ingeniería española Veringer Ingeniería Avanzada, S de RL. Inició en México en 1986 suministrando personal de ingeniería para empresas como Cigarrera y Famosa, y actualmente pertenece a un grupo internacional con presencia en México, Estados Unidos, Londres y España. Brinda sus servicios a empresas como III, SA de CV, Degremont, Grupo Veolia Water y Petronor.

Los principales beneficios que recibe cada uno de sus clientes se centran en tres aspectos: cero riesgos fiscales, seguridad y transparencia. Su sistema no se basa en la evasión de pago de impuestos, ya que sus trabajadores están dados de alta en el IMSS al 100% de su nómina y avalan sus servicios periódicamente con la entrega de los recibos y comprobantes originales correspondientes a las obligaciones patronales completamente cumplidas.

### Currículum

Las especialidades del personal son las siguientes:

- \*Ingeniería de proyectos de generación de energía
- \*Construcción y montajes de plantas industriales, centrales de ciclo combinado y refinerías
- \*Construcción y montajes de plantas industriales, centrales especialistas en bioenergía
- \*Soluciones medioambientales (descontaminación de suelos, emisiones y tratamiento de aguas y residuos)
- \*Especialistas en nanotecnología ▼

### Servicios

- Reclutamiento y selección
- Administración de personal
- Suministro de personal temporal



### CONTACTO

Joseph Robertson 320, Col. Chepevera, Monterrey, NL  
 Tel. (81) 8347-2920  
[sales@secodisatn.com](mailto:sales@secodisatn.com) [www.secodisatn.com](http://www.secodisatn.com)



**Grupo Relsa**

# Grupo Relsa

## Outsourcing en Recursos Humanos

“Porque el éxito de las empresas lo hace su gente”

**G**ruppo Relsa, con más de 35 años de experiencia en el mercado de Recursos Humanos, ha destacado por mantener el compromiso y profesionalismo en los servicios que ofrece a sus clientes de banca industria y comercio, respetando la confidencialidad en los procesos de búsqueda de personal tanto con el cliente como con los candidatos.

Esta empresa lleva a cabo su labor bajo la premisa de que para lograr la satisfacción de ambas partes es imprescindible empatizar con sus necesidades y seleccionar e implementar metodologías adecuadas que van desde entender el alcance, rol y responsabilidades de la posición laboral, hasta obtener el personal idóneo, manteniendo siempre un seguimiento oportuno, resaltando dentro del proceso de selección de un candidato la profunda evaluación de sus habilidades, aptitudes y personalidad, que permite obtener información para una mejor decisión sobre su de-

sempño en las tareas que demanda cada posición laboral.

La conveniencia de contar con los servicios de Grupo Relsa está basada en la experiencia que ha acumulado tanto a nivel nacional como internacional. Un elemento de gran valor, es que en todo momento respetan el compromiso que adquieren en cada proyecto y siempre mantienen una comunicación lineal tanto con el personal como con el cliente, reforzando así la confianza y seriedad con la que brindan la totalidad de sus servicios.

### **Currículum**

Los proyectos que Grupo Relsa ha efectuado en sus más de 35 años de servicio, han llevado a esta empresa a colaborar satisfactoriamente con organizaciones tanto mexicanas como extranjeras, siendo así pioneros en ofrecer el servicio de personal a compañías de productos perecederos de Mexico hacia Estados Unidos, y aportando personal para

empleos en el ramo de la construcción en Canadá, de los cuales fue posible obtener una nueva perspectiva multicultural en los servicios de Recursos Humanos que brindan, además de que les ha permitido desarrollar e implementar nuevos procesos de trabajo al tropicalizarlos para cada necesidad y manteniendo su certificación por parte de la Secretaría del Trabajo y Previsión Social (STPS) como una empresa de servicios confiable en el área de Recursos Humanos.

### **Misión**

“Proporcionar a la industria, banca y comercio servicios de reclutamiento, selección y administración de personal; contribuyendo así al fortalecimiento en la operación y rentabilidad de negocios para nuestros clientes”.

### **Visión**

“Estandarizar nuestros procesos internos pa-

ra eficientizar nuestros métodos tradicionales y fortalecer el servicio en línea para beneficio de nuestros clientes en las áreas de reclutamiento, selección y administración de personal”.

### Valores

-Responsabilidad y trabajo en equipo mediante la unión de fuerzas y voluntades enfocadas a un mismo objetivo

-Ética moral y profesional en todos nuestros servicios

-Lealtad y compromiso con nuestros clientes y candidatos

-Servicio y atención al cliente interno y externo

-Actitud honesta dentro y fuera de la organización.♥

## Servicios

- Administración y contratación de personal (ejecutivo, administrativo, técnico y secretarial)
- Administración de nómina para cualquier nivel dentro de su empresa
- Reclutamiento y selección de personal, contratación directa con la empresa
- Reclutamiento masivo
- Desarrollo e implementación de estrategias promocionales en puntos de venta
- Aplicación y análisis de exámenes psicométricos y socioeconómicos



### CONTACTO

Paseo de los Leones 270, Col. Mitras Centro, Monterrey, NL

Tel/Fax: (81) 8114-6135 / 36

ventas@gruporelsa.com gruporelsa@gruporelsa.com www.gruporelsa.com



**SEARCH**  
**INDUSTRIAL** S.A de CV.

# Search Industrial

La empresa especializada en Recursos Humanos

## Organización 100% mexicana comprometida con sus clientes

Esta empresa previamente conocida como Inter-Prom desde 1993, cambió su razón social y apareció como Search Industrial en 2005. Fue fundada por los socios CP José Luis Moreno y CP Norma Canales, y de inicio trabajó con departamentos de Recursos Humanos de diversas empresas, a las cuales brindó apoyo en el área de reclutamiento en campo, selección y promoción de empleo.

En el año 2003 esta agencia abrió las puertas a nuevos socios, logrando con ello ampliar su cobertura para ofrecer más y mejores servicios, entre los que destacan los siguientes: aplicación de pruebas psicométricas, cursos de capacitación para el trabajo y arrendamiento de personal.

Search Industrial, SA de CV tiene planes de expansión, por ello participará en una alianza entre agencias de empleo, formando un solo grupo al sumar fortalezas. Actualmente presta sus servicios en toda el área metropolitana de

Monterrey, así como en la ciudad de Torreón, Coahuila y sus alrededores.

### Currículum

El número de empleados que laboran en Search Industrial varía entre 100 y 300, según el proyecto en que participen. Entre sus clientes destacan Restaurante El Mirador; Bebidas Mundiales, SA de CV; Servicios Aeroportuarios de Monterrey, SA de CV; Ferrocarril Mexicano, SA de CV; y Dana Ejes, SA de CV, además de muchos otros clientes satisfechos.

En Search Industrial tienen la tarea central de crear valor con los clientes que recurren a sus servicios, mejorando la competitividad y productividad conjunta. Entre sus servicios se encuentran el reclutamiento y selección de personal, donde se estudian con detenimiento las necesidades del cliente (edad, experiencia, conocimientos, salario, ubicación del centro de trabajo, etc.);

también realizan investigaciones y estudios socioeconómicos a los trabajadores, donde se integra un expediente completo de cada uno, con investigación de sus datos personales, certificación de escolaridad y experiencia comprobada de sus empleos anteriores. Asimismo cuentan con pruebas psicométricas, que ofrecen la posibilidad de medir cualquier perfil psicológico para la adecuada selección de personal.

Otro de sus servicios es el arrendamiento de personal, con o sin herramienta en mano, por un periodo temporal o permanente. Para brindar mejores resultados, tienen personal apto que imparte capacitación en el área de técnica de producción y mantenimiento con un diploma de valor curricular al finalizar.

De igual forma ofrecen asesoría fiscal en Recursos Humanos para declaraciones anuales, dictámenes fiscales o implementación de controles administrativos. Puede ser el departamento de Recursos Humanos de las empre-



sas, encargándose de altas y bajas al IMSS, así como del área legal y fiscal. También maquilan nóminas y elaboran declaraciones mensuales y anuales del impuesto sobre la renta (ISR), y cálculo para pagos mensuales y bimestrales al IMSS (cuotas obrero patronales al IMSS, AFORE, e INFONAVIT). Con todos estos servicios se logra un manejo eficiente y un respaldo a los clientes.

Search Industrial mantiene un compromiso con el desarrollo de quienes reciben sus servicios, una cultura técnica, transparencia en sus contratos, compromiso continuo con la seguridad de sus trabajadores y ante todo, profesionalismo, seriedad y dignidad para el desempeño de su labor, con la visión fija en ser la empresa de Recursos Humanos líder, comprometida y a la vanguardia por su excelencia.♥

## Servicios

- Reclutamiento y selección de personal
- Investigación y estudios socioeconómicos
- Pruebas psicométricas
- Arrendamiento de personal
- Cursos de capacitación
- Asesoría fiscal y contable
- Administración de RH



### CONTACTO

Avenida Acapulco 402 L-52 Plaza Platino, Col. Arboledas de Acapulco, 67117 Guadalupe, NL

Tel. (81) 2282-3922 / 2282-3923 / 8341-7389

search\_industrial@hotmail.com [www.searchindustrial.com.mx](http://www.searchindustrial.com.mx)

Adecco

Better work, better life

Adecco

# Cobertura Nacional con más de 70 sucursales en toda la República

**D**urante más de 50 años Adecco ha aportado talento a diversas organizaciones.

En México los avalan 18 años de experiencia, con una cobertura nacional de más de 70 sucursales en toda la República, donde reafirman con sus clientes el compromiso de "flexibilidad, seguridad y competitividad".

Adecco genera valor a sus clientes ofreciendo servicios integrales de consultoría en Recursos Humanos, a través de un equipo competente y comprometido, siendo la mejor alternativa de empleo formal en México.

## Currículum

Adecco México es miembro de la Asociación Mexicana de Empresas de Capital Humano (AMECH). Dicha asociación agrupa a 17 empresas que cumplen cabalmente con la normatividad en operaciones de la tercerización en nuestro país.

Asimismo, es una Empresa Socialmente Responsable avalada por el Centro Mexicano para la Filantropía (CEMEFI) y cuenta con la certificación del Modelo de Equidad de Género del Instituto Nacional de Mujeres (INMUJERES), entre otros reconocimientos. ♦

## Servicios

- Atracción e identificación de talento
- Tercerización de personal (*staffing*)
- Maquila de nómina
- Soluciones en capital humano
- Programa de desarrollo PYME (PDP)



## CONTACTO

Adecco México

T. (55) 5062-5011 / 12

atencionclientes@adecco.com www.adecco.com.mx

# Manpower

El líder mundial de Recursos Humanos



Manpower®

## 60 años de experiencia con cuatro mil oficinas en 82 países

**M**anpower han creado y proveen servicios que permiten a sus clientes triunfar en el cambiante ambiente laboral. Su objetivo es elevar la productividad a través de procesos de calidad, eficiencia y reducción de costos gracias a la fuerza laboral, posibilitando a las empresas concentrarse en las actividades estratégicas de su negocio.

Con más de 60 años de experiencia, la compañía de 16 mil millones de dólares ofrece servicios para el ciclo completo de negocios y empleo. Contamos con una red mundial de cuatro mil oficinas en 82 países y un impresionante *staff* de 28 mil personas en todo el mundo, que les permite conocer las necesidades de sus miles de clientes anuales, entre los que se incluyen empresas pequeñas y medianas en todos los sectores económicos, así como las corporaciones multinacionales más grandes del mundo.

Los números de Manpower lo dicen todo: tres millones de empleos permanentes y temporales en el 2009, nueve millones de personas que han recibido entrenamiento y servicios de desarrollo por medio de la empresa, además de 400 mil clientes en el mundo, lo que les brinda ingresos de 16 mil millones de dólares anuales a nivel mundial.

### Currículum

Entre los múltiples reconocimientos mundiales que han recibido destaca la obtención del premio Empresa Socialmente Responsable por ocho años consecutivos.

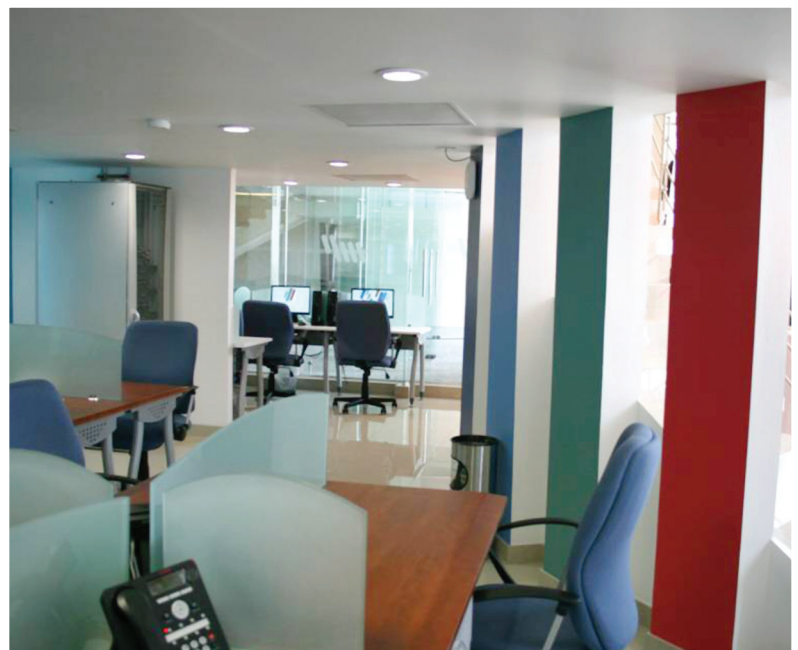
Es la única empresa de Recursos Humanos que aparece en el ranking de las 500 Empresas más importantes según la revista *Expansión* y figuran en las estadísticas de *Forbes Global 2000* dentro de las empresas públicas más grandes del planeta.

Su CEO, Jeff Joerres, fue nombrado por sexta ocasión en la lista de la revista *Institutional Investor* como uno de los mejores CEO en Estados Unidos.

Por todo esto y más, puede afirmarse que Manpower es el líder mundial de Recursos Humanos.▼

### Servicios

- Reclutamiento y selección
- Contratación temporal y de planta
- Evaluación y capacitación de empleados
- Transición de carrera
- *Outplacement*
- Tercerización
- Consultoría



### CONTACTO

Ocampo 310 Oriente, Monterrey Centro, C.P. 64110  
Tel. 8150-5300 ext. 5307 / 01-800-451-1400 / Cel. 81-1311-0663  
hcbenavides@manpower.com.mx www.manpower.com.mx



# SECODISA

transnational

## Una solución a los servicios de contratación de personal

Decidir cuál empresa proporcionará los servicios de *outsourcing* a su compañía será clave para alcanzar las ganancias esperadas después de realizar una inversión en este rubro.

Aunque tradicionalmente se ha pensado que los servicios de contratación de personal a terceros proporcionan ventajas para las grandes organizaciones, también las PYMES pueden disfrutar de sus beneficios. Al invertir en un servicio de *outsourcing* se esperan trabajadores especializados y que la eficiencia de éstos aumente, así como una rápida respuesta al cambio, eliminación del pasivo laboral y que disminuyan los costos fijos, entre otros beneficios.

Secodisa Transnational surgió con la fusión de la constructora industrial Mexicana Secodisa, SA y la firma de ingeniería española Veringer Ingeniería Avanzada, S de RL. Estas compañías se unieron para ofrecer un suministro integral de talento humano especializado con la finalidad de abastecer todos los recursos humanos de contrato EPCM (Engineering, Procurement, Construction and Maintenance), y ahora cuentan con sedes en Houston, Londres, España, Bélgica y México.

Secodisa lleva más de 20 años ofreciendo a la industria mexicana e internacional los servicios de reclutamiento, selección y administración del personal, al igual que el control y el pago administrativo de la nómina y terminación laboral. Procura mantener la calidad, el servicio y la atención al cliente mediante la asignación de un ejecutivo de cuenta, quien está al pendiente de atender las necesidades tanto de empleados como de clientes.

Su personal se divide en:

**-Administrativo**

Gerentes, licenciados, personal de ventas, secretarías y auxiliares

**-Ingeniería y diseño**

Ingenieros de proyecto, mecánicos, eléctricos, civiles, químicos, de proceso, arquitectos y especializados, proyectistas y dibujantes

**-Operario**

Supervisores, oficiales tuberos, soldadores, paileiros, personal de limpieza, mecánicos y eléctricos

Oficiales tolveros y maniobristas, choferes de retroexcavadoras, técnicos en sistemas de refrigeración, oficiales eléctricos y ayudantes generales

**-Perfiles especializados**

La compañía de *outsourcing* también ofrece soluciones legales, laborales, contractuales y administrativas. Es decir, realiza estudios y análisis de antecedentes penales y laborales, negocia el contrato laboral directamente con el trabajador y se mantiene en comunicación con los sindicatos. En caso de que exista alguna demanda, Secodisa la soluciona directamente con las autoridades correspondientes.

Cuidando el clima laboral, la compañía proporciona un día con goce de sueldo por el nacimiento de un hijo y dos en caso de fallecimiento de un familiar directo, así como apoyo para los gastos. También ofrece préstamos de acuerdo a la antigüedad y anticipo de sueldo a descontarse en la semana inmediata, en caso de que así se requiera.

Secodisa asume la responsabilidad laboral y patronal de sus empleados. Ellos reciben el pago de prestaciones de ley como vacaciones, prima vacacional y aguinaldo, y en caso de que sean de nuevo ingreso, cursos de inducción.

La empresa proveedora de servicios de *outsourcing* trabaja bajo estrictos principios de ética, transparencia y responsabilidad social. Secodisa garantiza que los trabajadores están registrados ante el IMSS al 100% de su nómina y se compromete a avalar sus servicios periódicamente con la entrega de recibos y comprobantes originales que corresponden con sus obligaciones patronales, es por eso que sus clientes están tranquilos y confiados de que no corren riesgos fiscales.♥



Es bien sabido que el clima laboral repercute directamente en la productividad de los trabajadores.



**CONTACTO**  
**Oficinas**

Joseph Robertson 320 Col. Chepevera, 64030 Monterrey, NL  
Tel. (81) 8347-2920 / 8347-2983 E-mail: [ventas@secodisa.biz](mailto:ventas@secodisa.biz)

**Taller**

Golfo de México 777, Col. La Fe, San Nicolás de los Garza, NL



## ¿Quién te brinda servicios de Capital Humano?

Reforma a la Ley del Instituto Mexicano  
del Seguro Social

A nivel mundial el sistema de contratación externa de empleados se ha vuelto una práctica común en muchas empresas, ya que aporta una serie de beneficios a las organizaciones, como disminución de costos o una rápida respuesta ante el cambio.

Por Maite Valadez

Atraídos por estas oportunidades, los empresarios suelen contratar los servicios de *outsourcing* sin tomar las precauciones necesarias, mientras que algunas compañías intermediarias no cumplen con la transparencia y requisitos que solicita el Estado mexicano.

Para prevenir esta situación a partir de julio del 2009 la Ley del Instituto Mexicano del Seguro Social, mediante una adición al artículo 15-A, establece que los beneficiarios que reciban los servicios de algún trabajador mediante una empresa de *outsourcing* se volverán responsables solidarios en caso de que la empresa que presta estos servicios no cumpla adecuadamente con sus obligaciones ante el IMSS, en el sentido de que el prestador del servicio deba informar al Instituto qué trabajadores pone a disposición del beneficiario y éste último a su vez deba informar los trabajadores con que cuenta.

El CP Ovidio Salinas Ruiz, titular de la Subdelegación Metropolitana N°3 Suroeste nos comentó al respecto: "El problema es cuando el beneficiario, es decir, quien recibe a los trabajadores, contrata a un intermediario sin saber de qué manera éste cumple con sus obligaciones. Hemos encontrado que en una gran cantidad de casos emblemáticos hay un recurrente incumplimiento en esas obligaciones y que por consecuencia, han ido generando a los beneficiarios, es decir, a las empresas que reciben el trabajador, efectos negativos. Finalmente, las consecuencias las viven el trabajador y el propio beneficiario".

El Subdelegado recomendó que al firmar un contrato se incluya una cláusula que autorice a los beneficiarios revisar periódicamente:

1. Los pagos
2. La declaración a los trabajadores que tiene a su disposición
3. Que los salarios sean los pactados con el beneficiario y el trabajador
4. Que el trabajador se encuentre clasificado en la prima de riesgo correcta

El funcionario indicó que aproximadamente 10% de las compañías de servicios de *outsourcing* que operan en su Subdelegación aún no se han apegado a los lineamientos de informar sus movimientos a los clientes. ▼

Si deseas saber a detalle en qué consiste esta modificación, en la siguiente liga puedes encontrar el artículo 15-A:

[www.diputados.gob.mx/LeyesBiblio/](http://www.diputados.gob.mx/LeyesBiblio/)

Nosotros te enseñamos  
lo que en la  
**escuela**  
nunca te enseñaron



**SI PIENSAS QUE PUEDES O SI PIENSAS QUE NO PUEDES,  
ESTÁS EN LO CORRECTO**

### Talleres para empresarios

- \* Liberando tu poder sin límites I
- \* Liberando tu poder sin límites II
- \* Metas y objetivos
- \* Administración por desempeño
- \* Administración por tiempo
- \* Administración del cambio

### Talleres para empresas

- \* Ventas con neurolingüística
- \* Liderazgo efectivo
- \* Integración de equipos
- \* Aprendizaje acelerado
- \* Administración por desempeño
- \* Administración por valores

**¿Quieres lograr tus metas y sientes que te  
faltan herramientas para llevarlo a cabo?**

Todos nuestros eventos tienen  
garantía de un

**100%**

Si no cumplio con sus expectativas,  
le regresamos su dinero

Síguenos en:



Cel. 8115344394

Nex. 8118101442

ID. 92\*910719\*1

[www.universidaddelacalle.com](http://www.universidaddelacalle.com)

# VALLEPONIENTE

## Seguridad y plusvalía



La situación actual nos obliga a buscar los mejores lugares para cuidar a los que más queremos, brindándoles tranquilidad, seguridad y calidad de vida.

	Fracionamiento	Extensión total m <sup>2</sup>	Extensión áreas verdes m <sup>2</sup>	Total de lotes	Lotes disponibles	Precios
Fraccionamientos	Olinea	114,597.00	17,255.22	283 lotes con casa	179	desde 3,900,00.00 casa y terreno
	Cantizal	38,643.16	6,840.37	59	0	sólo en reventa
	Cantizal II	37,277.49	7,063.40	50	0	sólo en reventa
	Cantizal III	38,646.21	6,586.78	61	0	sólo en reventa
	Privada Cantizal	7,587.14	1,903.39	6	0	sólo en reventa
	Almena I	85,399.63	16,599.90	121	17	desde 5,000.00 pesos por m <sup>2</sup>
	Almena II	39,097.16	7,950.66	57	1	6,650.00 pesos por m <sup>2</sup>
	Las Fincas	122,232.55	28,955.31	99 primera etapa	44	desde 4,300.00 pesos por m <sup>2</sup>

Considerando esto, Franca Desarrollos S.A. de C.V. creó el plan maestro denominado Valle Poniente, el cual incluye a los siguientes desarrollos a la fecha: Olinea, Cantizal, Cantizal II, Cantizal III, Almena I, Almena II y Residencial Las Fincas primera etapa, todos ubicados dentro del desarrollo Valle Poniente, muy cerca de San Pedro Garza García, con vistas a la Huasteca.

Además, no hay que alejarse mucho de los desarrollos para encontrar lo que se necesita: colegios y escuelas de todos los niveles, desde kinder hasta profesional, como la UDEM, la prepa TEC, Colegio Americano, Himalaya y Brillamont.



Una sociedad de colonos registrada y un reglamento de construcción con un comité de aprobación de proyectos regulan que la exclusividad que distingue a Valle Poniente se mantenga con el paso de los años.

La seguridad es un aspecto primordial para los administradores de este plan maestro, por eso todos los desarrollos que lo integran cuentan con barda perimetral, entrada con caseta de vigilancia y sistema de monitoreo del perímetro con cámaras, aparte de rondines periódicos efectuados por una patrulla de vigilancia. Para la mayor tranquilidad de sus residentes, también existe un sistema de comunicación entre la caseta y los lotes.

Cada uno de los desarrollos está dotado de áreas sociales ubicadas dentro de los parques y zonas verdes; y cabe señalar que éstas últimas son regadas con aguas tratadas como medida ecológica.

Valle Poniente mezcla un diseño contemporáneo y moderno con paisajismo que incluye plantas de la región, y además todos los servicios de los desarrollos son subterráneos. Sin lugar a dudas, sus múltiples y significativas características hacen de Valle Poniente una de las mejores opciones para vivir. ♥

## OLINCA RESIDENCIAL



Acceso a Fraccionamiento

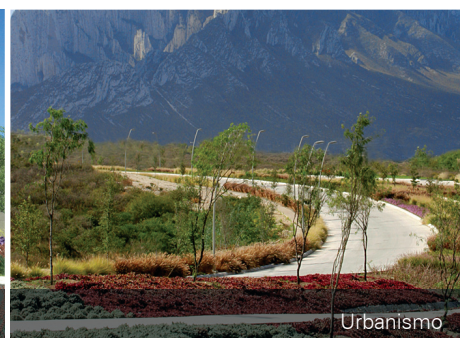


Vista exterior

## CANTIZAL, CANTIZAL II Y CANTIZAL III



Acceso a fraccionamiento



Urbanismo

## ALMENA I Y II



Acceso a fraccionamiento



Parque

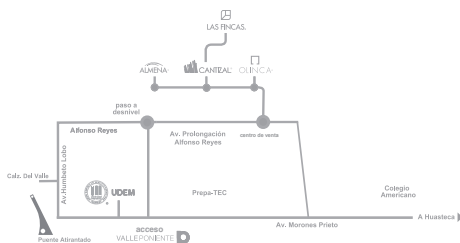
## LAS FINCAS RESIDENCIAL



Acceso a fraccionamiento



Parque



### CONTACTO:

Prolongación Alfonso Reyes s/n  
(Centro de Ventas)

Tel. (81) 8034-0444 al 46

E-mail: franciscol@franca.com.mx

Websites:

Olinca [www.olinca.com.mx](http://www.olinca.com.mx)

Cantizal [www.cantizal.com.mx](http://www.cantizal.com.mx)

Almena [www.almena.com.mx](http://www.almena.com.mx)

Las Fincas [www.residencialisfincas.com.mx](http://www.residencialisfincas.com.mx)

[www.francadesarrollos.com.mx](http://www.francadesarrollos.com.mx)



# Indumex

## Manuel E. Morales y Juan Carlos Cruz

Este dúo enfrenta el reto de introducir en el mercado productos derivados del maíz, procesados bajo una tecnología de capital regiomontano y completamente nueva en el mundo.

Juan Carlos Cruz Vega y Manuel E. Morales ocupan los cargos de Gerente Comercial y Gerente Técnico de Investigación y Desarrollo, respectivamente, en Indumex, empresa dedicada a procesar el grano de maíz para obtener varios subproductos.

Manuel se graduó como Ingeniero en Industrias Alimentarias y Juan Carlos es Licenciado en Comercio Internacional, ambos forman un equipo de trabajo desde hace cuatro años, cuando colaboraban para Cryovac Sealed Air Corporation.

Juan Carlos se encarga del área de ventas y comercialización de los productos a nivel na-

cional e internacional, y Manuel trabaja en la relación con los clientes en lo referente a la cuestión técnica buscando "Que los clientes sientan el apoyo comercial representado por Juan Carlos y el apoyo técnico representado por mí", como él mismo lo comenta.

La trayectoria de ambos en Indumex es relativamente corta, pero tienen un propósito claro: "Queremos ser la piedra angular de esta empresa. Un punto de apoyo para seguir haciendo crecer a este negocio".

El proceso tradicional del grano de maíz es llamado "digestión ácida", en la que se coloca el grano en agua, con calor y ácido sulfúrico durante aproximadamente 40 horas y debido a las sustancias empleadas, los productos terminan con trazas de azufre.

En Indumex se pone el maíz en unas tolvas de separación física y después de diez segundos los componentes son separados: fibra, almidón, proteína y germen son los productos resultantes. "Tanto el germen, la fibra y el endospermo salen sin ningún químico aña-

dido. El producto resultante conserva sus propiedades nutrimentales íntegras", aseguran.

Esta nueva tecnología lleva por nombre CENTLI® y está patentada por la compañía a nivel mundial. Es resultado de un esfuerzo de tres años puliendo su funcionamiento para así ofrecer productos de mejor calidad.

Originalmente la empresa comenzó como una planta piloto para producir etanol. En el 2007, después de que el Gobierno negó el permiso para producir energéticos a menos de que haya un excedente de producción de maíz, comenzaron a enfocarse en el área alimenticia.

El plan a futuro es abrir más plantas y crecer en bloques para que la producción pueda duplicarse.

"Indumex es una empresa que se está enfocando en dejar algo para el futuro. Busca cambiar la forma de nutrición en el planeta. Queremos aportar nuestro grano al maíz a nivel mundial", concluyen Juan Carlos y Manuel. ▼

# Es Tiempo de Crecer. Naturalmente.



## Una excelente alternativa para su demanda de ingredientes alimenticios funcionales

Los productos de **indumex** son ingredientes de primera calidad los cuales ofrecen diversas ventajas funcionales en un amplio rango de procesos de producción, actuando como una excelente alternativa para la sustitución de ingredientes tradicionales, con beneficios para la salud por su aporte de fibra, proteínas, fitoesteroles y antioxidantes dentro de sus formulaciones. Además por sus características pueden ser incorporados en sus formulaciones sin afectar textura y/o sabor lo cual le permitirá seguir conservando las características intrínsecas de sus productos.

La variedad de productos **indumex**<sup>TM</sup> incluye:

**ZEAF100**<sup>TM</sup> Fibra de maíz.

**ZEAG100**<sup>TM</sup> Germen de maíz tostado y natural.

**ZEASTARCH**<sup>TM</sup>, Almidón nativo y almidón alta proteína.

**FORTIUS PASTA PROTEICA**<sup>TM</sup>, Proteína de maíz.



▪ **Planta Industrial**  
Carretera Los Mochis  
Campo 35 Km. 8  
Los Mochis, Sinaloa, México  
**+52 01 6688 168800**

▪ **Corporativa**  
Ave. Constitución No. 2184  
Col. Obispado CP 64060  
Monterrey, Nuevo León, México  
**+52 01 8182 204270 Ext. 131**  
**www.indumex.com.mx**



# ¿Estás listo para el 2011?



## HP+Microplus = una solución para la factura electrónica

La factura electrónica es una realidad a la cual todas las empresas deberán apegarse obligatoriamente para emitir cualquier comprobante fiscal superior a dos mil pesos a partir del 1 de enero de 2011.

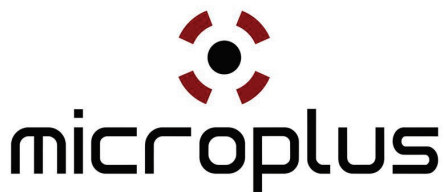
A través de su socio de negocio Microplus, HP (en conjunto con Tralix) ofrece una solución para cumplir con el nuevo esquema de comprobación fiscal que será obligatorio a partir de 2011. La factura electrónica es una modalidad en la que en lugar del papel, se usa un archivo en formato electrónico.

Los Comprobantes Fiscales Digitales (CFD)

son la representación digital de una forma de comprobar ingresos, egresos y propiedad de mercancías, para efectos fiscales, de acuerdo a estándares definidos por el SAT. Utilizan tecnología 100% digital en su generación, procesamiento, transmisión y almacenamiento.

Existen tres tipos de CFD:

-Ingreso: factura electrónica, nota de dé-



bito, recibo de honorarios y recibo de arrendamiento

- Egreso: nota de crédito
- Traslado: carta porte

Los CFD representan un beneficio económico para la empresa debido al ahorro en papel, tinta, sobres, bodega, mensajería y gastos administrativos, asimismo, proveen de una mejor utilización de espacios físicos, al igual que facilitan la detección automática de CFD inválidos y la agilización del proceso de pago de facturas.

En cuanto a los beneficios operativos, su utilización es confiable y segura, pues no está limitada a horarios, elimina errores de captura, reduce tiempos en procesos administrativos, proporciona rapidez y confiabilidad en el intercambio de información, agiliza los proce-

sos de localización, recepción de mercancía y comunicación con clientes y proveedores.

Algunos beneficios fiscales de los CFD es que evitan la falsificación, proporcionan mayor control documental, garantizan que la información no pueda ser modificada sin que se detecte, simplifican los procesos en el cumplimiento de las obligaciones fiscales y evitan que el emisor niegue haber emitido el comprobante.

Esta solución es la única en su giro ofrecida en México en un formato *appliance* (diseñado por HP-Tralix): *hardware* y *software* integrados en un solo dispositivo de alto desempeño y disponibilidad, que asegura la confidencialidad de la información de la empresa, mediante una instalación y configuración sencillas, bajos costos de operación y mantenimiento, resuelve almace-

namiento e incluye todo el licenciamiento.

Gracias a su experiencia en Tecnologías de Información, Microplus integra esta solución respaldado por su servicio de soporte y el compromiso de satisfacer las necesidades del cliente, ofreciéndole una ventaja competitiva para su negocio. ▼

**Para mayor información contactar a:**  
MA Enrique Gama Salazar  
Dirección de Alianzas Estratégicas  
Microplus Cómputo y Servicios, SA de CV  
E-mail: [enrique.gama@microplus.com.mx](mailto:enrique.gama@microplus.com.mx)  
Tel. (81) 8333-9780

# Secretaría de Desarrollo Económico de Nuevo León

Una de las mejores instituciones para trabajar



Great Place to Work reconoció a la SDEC como una de las dependencias de Gobierno líderes por su buen ambiente laboral.

La Secretaría de Desarrollo Económico del Gobierno del Estado de Nuevo León (SEDEC) fue reconocida entre “Las Mejores Instituciones de Gobierno para Trabajar” en México 2010. Dicho reconocimiento fue entregado por The Great Place to Work Institute Mexico, un organismo que actualmente opera en 52 países y lleva más de 27 años realizando estudios de clima laboral y asesorando a organizaciones para transformarse en Grandes Lugares para Trabajar.

El Instituto Great Place to Work selecciona a las mejores dependencias de Gobierno de un total de 29 instituciones participantes. Jorge Ferrari, Director de Great Place to Work, explicó que el Gobierno es el mayor empleador en el país, con más de tres millones de trabajadores, por eso es necesario evaluar a las dependencias, de la mis-

ma forma como se califica a las empresas privadas.

En orden de importancia, las dependencias distinguidas fueron: FIRA (Fideicomisos Instituidos en Relación con la Agricultura, dependiente del Banco de México); CFE, División Centro Occidente Energético; Nacional Financiera; Secretaría de Desarrollo Económico (Gobierno de Nuevo León); Comisión Federal de Electricidad, División Centro Sur Energético; ProMexico (Secretaría de Economía); Instituto FONACOT y la Secretaría de Desarrollo Social (Delegación Chihuahua).

“Los funcionarios están en un lugar excelente para trabajar, tienen beneficios igual que una empresa privada, llegan todos los días a trabajar en un lugar agradable, por lo tanto, producen mejor y atienden mejor a los ciudadanos”, comentó Ferrari.

El Instituto México, encargado de elaborar este ranking anual, calificó cinco aspectos: que los líderes sean creíbles, íntegros, capaces y congruentes; el respeto de los líderes hacia sus colaboradores, justicia y equidad; el orgullo de lo que se hace y el lugar donde se trabaja, así como el nivel de compañerismo en la organización. Lo anterior es independiente al salario que perciben.

Esta es la primera vez que The Great Place to Work Institute Mexico enlista a las dependencias de Gobierno, para lo cual se contó con la participación de 29 instituciones. Jorge Ferrari señaló: “hemos visto que la crisis no ha afectado el ambiente en las buenas empresas para trabajar. Los líderes se las arreglan para que la crisis no termine afectándolos”. ♦



un PLAYER está en la jugada.

NUEVO Y MEJOR  
CONTENIDO

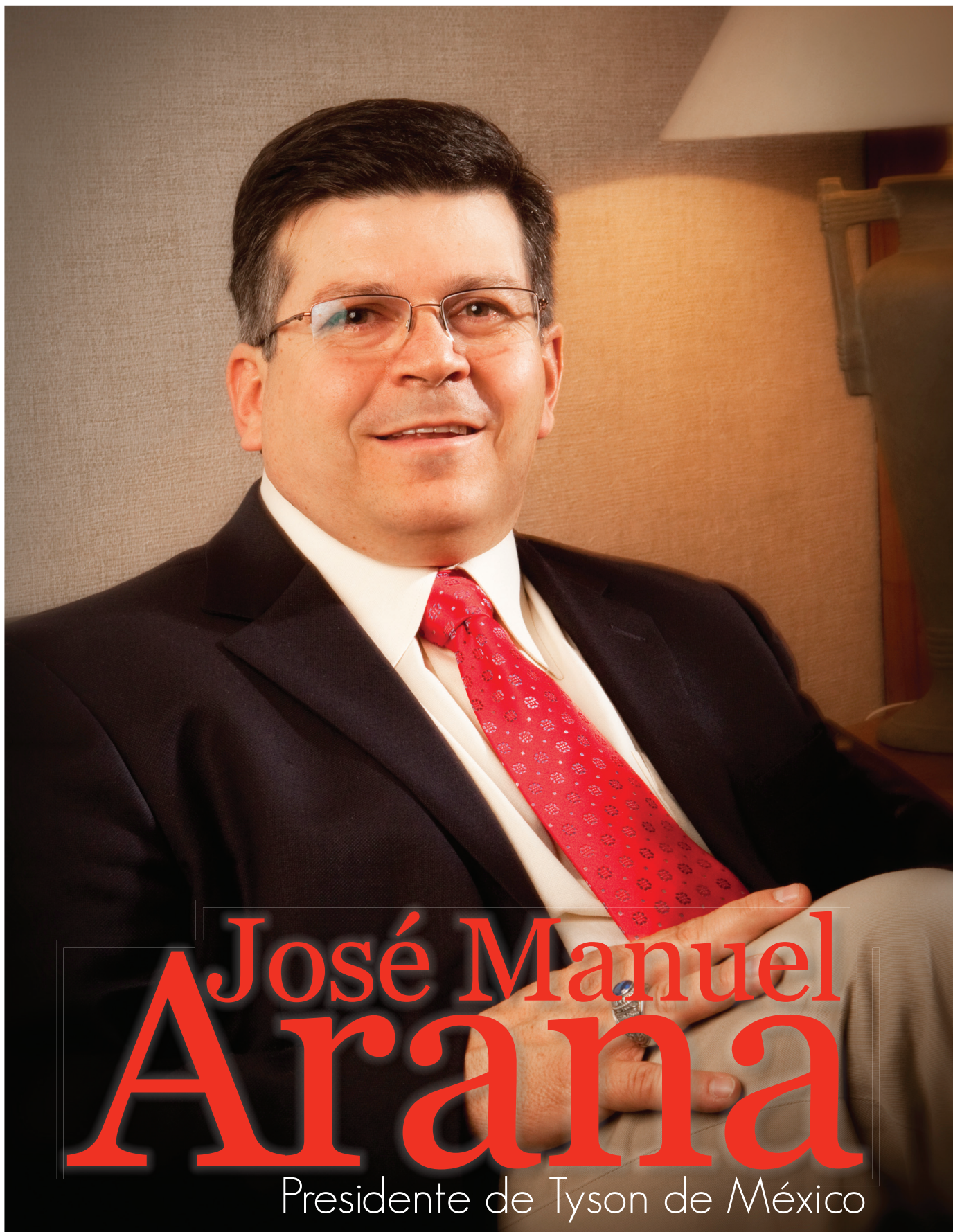


 [Twitter.com/playersoflife](https://twitter.com/playersoflife)

 [Facebook.com/playersoflife](https://facebook.com/playersoflife)

**Suscríbete** a través de nuestra página de Internet y recibe la revista en la comodidad de tu hogar u oficina:

[www.PLAYERSOF LIFE.com](http://www.PLAYERSOF LIFE.com)



# José Manuel Arana

Presidente de Tyson de México



Conversamos con el Presidente de la mayor empresa productora y comercializadora de proteína de alto valor agregado en México. Además de conocer datos interesantes acerca de la compañía que alimenta diariamente a más de 10 millones de personas en nuestro país, logramos percibir el significado que para José Manuel Arana tiene desempeñar su cargo, el cual implica un máximo nivel de entrega, responsabilidad y compromiso.

**Por Alejandro Martínez Filizola**  
**Fotografías por Ramiro Valenzuela**

### Antecedentes personales

José Manuel Arana Escobar es un hombre de retos. Lo lleva en la sangre. Reconoce que es la herencia de su abuelo, quien siendo originario de Los Altos de Jalisco emigró a Sinaloa para trabajar en la agricultura y con empresas norteamericanas, y de su padre, que continuó los logros de su familia, siempre apegado a la cultura del trabajo y el esfuerzo. José Manuel nació y creció en la comunidad de "El Burrión". Ahí adquirió conocimiento y pasión por el desarrollo del campo. A los 15 años aprendió a manejar el tractor y desde entonces tuvo la firme convicción de ser emprendedor.

Estudió primaria y secundaria en Guasave. Su padre insistía en la importancia de aprender inglés, por eso José Manuel, con su hermano y varios amigos, pasó tres años en Canyon City, Colorado, hasta terminar la preparatoria. Cursó la carrera de Agrónomo Zootecnista en el Tecnológico de Monterrey. Su incursión en el mundo empresarial fue en Dow Chemical, primero con un contrato temporal que le permitió trabajar en Mexicali, Hermosillo y Obregón, y posteriormente establecerse en Culiacán dentro del área técnica de ventas. Comenzó el crecimiento. Al poco tiempo José Manuel Arana fue promovido al área de Marketing, primero en Miami y cinco años después, en Sao Paulo. Tres años más tarde le ofrecieron la Dirección de Recursos Humanos, con base en Indianápolis, donde se encontraba la matriz.

El paso más importante de José Manuel en Dow Chemical ocurrió en 1999, en que regresó a Brasil convertido en Director General, con la encomienda de poner en marcha el sueño de la compañía: iniciar un nuevo negocio en el área de biotecnología y semillas. Estuvo ahí nueve años más, logrando concretar siete adquisiciones. Hacia 2007, Dow Chemical ya era el segundo mayor productor en su ramo,

después de Monsanto, con 15 plantas y más de cuatro mil 500 empleados.

### Su llegada a Tyson

En Brasil, José Manuel recibió una llamada que daría un giro a su trayectoria profesional. Tyson Foods estaba interesado en contratarlo. Su primera reacción fue no aceptar. Pero su esposa lo motivó a considerar esta oportunidad. "A través de muchos conocidos, tanto de la zona de La Laguna como de otras partes del país, sabía de los problemas que había, tenía noción acerca del entorno y pude prepararme para enfrentarlo. No me vine ciego...", comenta. Llegó a la compañía a finales de 2007, justo cuando se disparó la crisis mundial de los granos, pero estaba entusiasmado por ingresar a una empresa con potencial, clara visión de mejorar sus productos, imagen y competitividad. Lo más fuerte de la crisis, señala José Manuel, ocurrió en 2008 y 2009, y bajo esas circunstancias, nos dice que la prioridad como negocio era sobrevivir. Cita como ejemplo a Pilgrim's, otro jugador de la industria, que después de irse a la quiebra en 2009 fue rescatado por la brasileña JBS, que compró una parte de las acciones pagando la menor porción en efectivo y absorbiendo la deuda.

Tyson de México se concentró en la organización: miembros del equipo, procesos y plantas. Se hicieron los cambios necesarios. Fue complicado anunciar a los empleados que no habría aumento de sueldo ni los bonos de costumbre. Pero todo cambió en los trimestres de enero-marzo y abril-junio de 2010, que registraron récords históricos a base de reducción de costos (7% más bajos), y las ventas crecieron entre 5 y 8%.

### La Laguna y Tyson

La Comarca Lagunera es una zona de grandes oportunidades para la industria avícola,

que no requiere de agua en abundancia. Tyson pretende seguir creciendo en la región. Su llegada al país en 1994 fue mediante una asociación y cuatro años más tarde por la compra realizada a Don Rafael Villegas y Grupo Trasgo, pero sus directivos querían establecerse en México desde mucho tiempo antes. Han pasado más de 15 años y siempre se ha observado una estrategia de posicionamiento enfocada en la calidad del producto y las necesidades del cliente.

### El mercado de Tyson

En Tyson de México hubo que cambiar paradigmas. Al elaborar productos de valor y precio elevado se atendía sólo a 5% de la población. El pollo es un alimento que llega a todos los estratos sociales del país, por tanto, había que pensar en los otros 100 millones de personas que requieren productos con una excelente relación de precio y alimento saludable. Algunos consumidores en el centro de la República Mexicana compran el pollo vivo, para aprovecharlo completo. A los mercados más concurridos llega después de procesarse en rastros, sin menudencias. Mientras se tenga un balance entre inventario, producción y consumo, se mantendrá un buen nivel de precio. El desafío es equilibrar oferta y demanda.

### Planes

José Manuel Arana nos compartió los planes de Tyson de México: primero, consolidar su presencia en todo el mercado nacional, llegando a todos los Estados. Hace poco, lo que comenzó como un experimento en Culiacán, le dio a la empresa 90% del mercado de valor agregado, según datos de Nielsen. Un segundo plan es que su capital humano crezca, se desarrolle, continúe entrenándose, preparándose para hacer mejor su trabajo y ascender dentro de la compañía;

la aspiración es que todos los miembros del equipo sean ciudadanos responsables con su comunidad. Y el tercer plan se relaciona con la responsabilidad social y el medioambiente.

### Oportunidades

En Tyson de México se han concentrado los esfuerzos para favorecer al medioambiente y renovar la energía. Hay especial cuidado con el agua en todos los procesos y se trabaja para utilizarla en el riego y la industria. Lo siguiente es potabilizarla, aminorando la extracción del manto freático. En renovación de energía, se aprovecha cada componente del pollo, desde la uña hasta la cresta, siendo la pechuga la pieza fundamental. Hoy las patas del ave se exportan a Vietnam, lo que representa un buen negocio. El cascarón de huevo se utiliza como relleno de tierra y fertilizante. Otra oportunidad es la industria de alimento para mascotas, aún con mucho potencial. Por ello hace poco Tyson invirtió 150 millones de pesos en construir una moderna planta de rendimientos en La Laguna. Algunos clientes de esta unidad de negocio son Pedigree, Nestlé y Purina. Tyson se interesa en desarrollar productos de alto valor para las industrias farmacéutica y de pegamentos naturales, como la quitina, que es parte de la pluma del ave. También produc-

tos con mayor valor nutricional, proteicos y fáciles de preparar tanto para niños como para adultos, apoyando la disminución de la obesidad en México. Otra área de desarrollo son los combustibles derivados de grasas animales. La primera planta, una coinversión Tyson-Conoco, está en Houston, Texas. Con todo esto queda claro el concepto que Tyson y José Manuel Arana tienen acerca de la energía renovable: "Transformar, reutilizar, reciclar y darle uso a todo dentro de una estrategia de sustentabilidad".

### Recursos Humanos

"Una Compañía, un Equipo". Es una estrategia de empresa y una forma de tratar a sus más de cinco mil 400 integrantes. El Presidente de Tyson de México interactúa con toda su gente. "Lo primero es salir de tu oficina", recomienda José Manuel, quien con frecuencia platica con operadores de camiones, en las bodegas, granjas, áreas de proceso y oficinas administrativas. Saluda a muchos por su nombre.

Periódicamente se realizan las "Mesas redondas con Arana", con la participación de miembros de diversos niveles, que son invitados a desayunar o tomar un café con su Presidente, quien les comparte el estatus de la empresa, dando la oportunidad para

responder todas sus inquietudes. Es una motivación para el personal y la ocasión de que José Manuel conozca de primera mano el clima organizacional. Tyson de México promueve el balance cuerpo-mente-espíritu y cultiva los valores espirituales y de fe, contando para ello con un grupo de 27 capellanes que ofrecen consejo y escuchan problemas personales y familiares, con absoluta confidencialidad; José Manuel recibe de ellos recomendaciones para mejorar el nivel de atención donde sea necesario. "Para alimentar el bienestar, nos nutrimos del mejor talento", afirma orgulloso el Ingeniero Arana.

### Equilibrio entre vida familiar y trabajo

El Presidente de Tyson de México considera que no es sencillo cumplir con roles familiares y profesionales. "Para ser papá, esposo, hermano, amigo, se requiere energía y concentración", asevera. Por eso el consejo es tener una vida espiritual y no perder piso. Para él Yuly, su esposa, es un ancla. Asegura que prefiere estar muy bien en la casa y mal en el trabajo, que al revés. Puntualiza que ante todo debe prestarse atención en no descuidar el hogar, porque cargos como el que ejerce, tienden a ser muy solitarios.♥



# 2010 COPA ÉLITE TORNEO DE INAUGURACIÓN

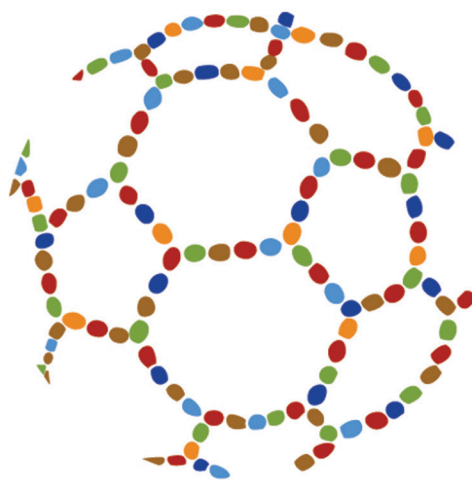
- CIERRE DE INSCRIPCIONES: VIERNES 10 DE SEPTIEMBRE
- COSTO DE INSCRIPCION: \$10,000
- INICIO DE TEMPORADA LUNES 13 DE SEPTIEMBRE

Liga ELITE días de juego: Lunes a Miercoles en horarios 20, 21 y 22 hrs (\$10,000)

Liga LUXXE días de juego: Lunes a Miercoles en horarios 20, 21 y 22 hrs (\$10,000)

Liga GOLD días de juego: Lunes a Miercoles en horarios 19 hrs (\$9,000)

**NO TE QUEDES SIN VIVIR LA EXPERIENCIA DEL FUTBOL 7  
EN EL CORAZON DE SAN PEDRO**



## CLUB CENTRAL

TU LUGAR, TU DEPORTE

Requisitos: 1 fotografía tamaño infantil a color por jugador (máximo 16 jugadores) • Listado de jugadores con nombre completo • Pago al 100% • El pago se puede realizar en efectivo o cheque a nombre de Club Central S.A de C.V.  
[clubcentral7@gmail.com](mailto:clubcentral7@gmail.com) / [www.clubcentral.com.mx](http://www.clubcentral.com.mx)

Av. de la Industria 300, Calle Oriente (Ricardo Margain entre Vasconcelos y Alfonso Reyes) • Informes: 1806 5603 y 1806 5849

# Nuevo León UNIDO



## Avances de la reconstrucción

El Gobierno de Nuevo León puso en marcha un plan para reconstruir el Estado tras el paso del huracán "Alex" por la entidad.

Aquí te presentamos los principales avances y logros al momento, los cuales demuestran que Nuevo León trabaja para levantarse.

- 80 centros de acopio oficiales
- Apoyo a damnificados con 47 mil despensas entregadas por el DIF
- Dos millones 473 mil 767 usuarios beneficiados con el servicio de metro gratis del 1 al 12 de julio
- Secretaría de Desarrollo Social (estatal)

- 28 mil 329 despensas
- Cuatro mil 335 cajas de agua potable
- Seis mil 603 colchonetas
- 11 mil 805 cobertores
- 150 mil paquetes de artículos personales
- Programa apoyo de semillas para 16 mil hectáreas dañadas en el sector agropecuario
- Nueve mil 300 horas de trabajos de retroexcavadoras, cargadores frontales y bulldozers para labores de reconstrucción
- 34 mil 871 vacunas aplicadas.♥

Infraestructura urbana: obras públicas	
Descripción	Avance
Desazolve de más de dos millones 700 mil m <sup>3</sup> en vialidades urbanas	100%
Encauzamiento de escurrimientos pluviales sobre el río Santa Catarina	100%

Educación	
Descripción	Avance
Trabajos en los mil 147 planteles con daños menores	70%
Trabajos en los 321 planteles con daños parciales	20%
Trabajos en los 34 planteles con daños severos	70%

Infraestructura de caminos y carreteras estatales	
Descripción	Avance
Limpieza de vados, desazolves, canalizaciones y pasos provisionales para mejorar accesos	62%
Trabajos provisionales de tramos de caminos dañados	50%
Limpieza de derrumbes y deslaves	59%

Vivienda	
Descripción	Avance
Programa de limpieza de vivienda a través de APINs	93.70%

Apoyo a MIPYMES	
Descripción	Avance
Programa de apoyo a MIPYMES	28%

# ¿SABES QUÉ SON LAS RUTAS BICENTENARIAS?

NI HIDALGO NI MORELOS VISITARON NUNCA MONTERREY. SIN EMBARGO, ¿SABES CUÁL ES LA IGLESIA MÁS ANTIGUA DE NUEVO LEÓN O LA PRIMERA GRAN EMPRESA DE MONTERREY? ¿QUIERES SABER DÓNDE HAY UN CRUCIFIJO DE 33 MTS. DE ALTURA, CUÁL FUE EL PRIMER "RASCACIELOS" O EN QUÉ HOTEL SE HOSPEDÓ PANCHO VILLA CUANDO INVADIÓ MONTERREY (Y DEJÓ LA CUENTA SIN PAGAR)?

PASEA POR LAS CALLES DE MONTERREY A PIE, EN AUTO, EN METRO O EN BICICLETA VISITANDO LOS SITIOS QUE INDEPENDIZARON Y REVOLUCIONARON A MÉXICO AL MISMO TIEMPO QUE CONOCES TAMBIÉN LA NUEVA FISONOMÍA DE LA CIUDAD.



## RUTA INDEPENDENCIA

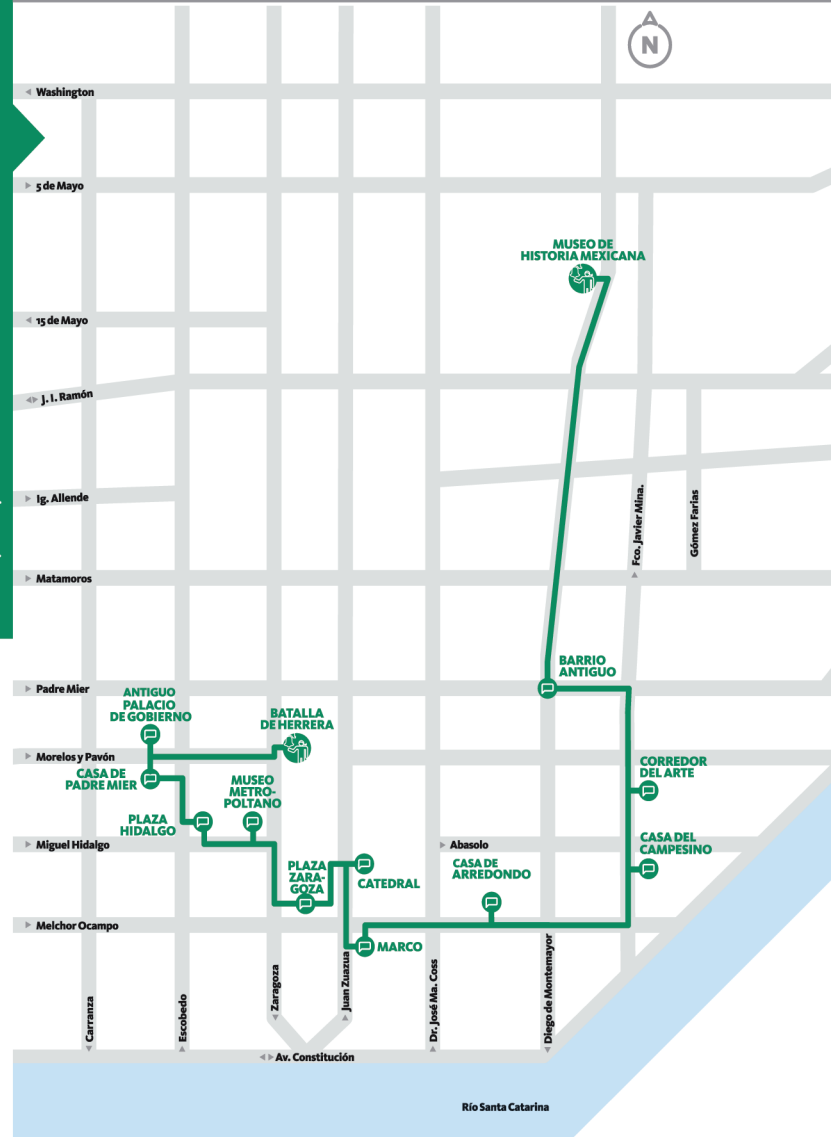
En la época independentista, Monterrey contaba con una población aproximada de 10 mil habitantes, y su importancia a nivel nacional era marginal, por tal motivo Hidalgo o Morelos nunca visitaron nuestro estado. Sin embargo, el Nuevo Reino de León se unió a la causa insurgente hasta 1811. Dos años después Bernardo Gutiérrez de Lara (el primer "embajador" de México en EE.UU.) lanzó desde San Antonio una campaña para independizar Texas y el norte de México.

Ruta peatonal para conocer el sitio de aquella batalla (a unos pasos de la Macroplaza), visitar un magnífico museo de historia nacional, caminar por las calles del Monterrey antiguo y hasta conocer la edificación más vieja de la ciudad.

### ESTE RECORRIDO CONSTA DE:

- 7 km de distancia total.
- 4:50 hrs. en total de recorrido.
- 13 paradas en total del recorrido.
- Lo imperdible en el recorrido de la ruta Independencia son las estatuillas caricaturizadas de todos los gobernantes de México en el Museo de Historia Mexicana (MHM).

## RUTAS BICENTENARIAS NL 2010



RECORRE LAS 8 RUTAS EN:  
WWW.BICENTENARIONUEVOLEON.COM

BICENTENARIO  
2010 | 200 INDEPENDENCIA  
100 REVOLUCIÓN NL



# Querer es Poder

Tu actitud define tu vida



“Su oferta es excelente pero, ahorita no es el momento”.

“Su producto es muy bueno, pero no hay dinero”.

“Lamentamos decirle que ha sido cesado de sus operaciones laborales por recorte de presupuesto”.

“No hay vacantes, nosotros le llamamos”

Éstas son algunas de las frases que por la situación económica últimamente mucha gente escucha a diario. Y esto, a su vez, provoca desánimo, desesperación y dudas. Sin embargo, hay excelentes noticias: **Uno mismo decide el lugar que merece en el mundo**. Así es: reaccionamos de acuerdo a nuestras creencias. ¡Usted puede decidir su forma de reaccionar ante el rechazo!

Una de las grandes aportaciones a la educación es la capacitación para vivir la vida real. Los estudiantes de las universidades salen convencidos de que pueden comerse el mundo a mordidas, pero al paso de los meses, después de su graduación, comienzan a ver una realidad diferente a la que imaginaron. Tienen el conocimiento, son competentes, poseen habilidades, deseos de triunfo, pero no estudiaron el tema del rechazo, el desempleo y el desafío de invertir la adversidad en oportunidad. Y ni qué decir del manejo de sus emociones personales y profesionales.

Si hoy usted es una de esas personas o si en algún momento ha sentido el rechazo personal, social o profesional, considere lo siguiente:

-El rechazo no es del mundo, sino de una persona.

-Un jefe puede no ver su enorme talento, pero eso no significa que usted no lo posea.

-Las oportunidades no llegan, íse crean!

-Un éxito se logra como consecuencia de fantásticos resultados, de haber tocado muchas puertas, de las cuales algunas nunca se abrieron, pero la persistencia lo consigue todo.

-No son las circunstancias, sino la actitud lo que define su vida.

-Hay mucha gente deseando exactamente lo mismo que usted, pero no basta con soñar, hay que actuar con determinación para lograrlo.

Jamás se dé por vencido. Recuerde que lo único que le da sentido a la vida es la misión que Dios tiene para usted. Querer es poder, y con fe, todo es posible.♥

DATOS DE LA COLABORADORA



**Martha REY**

Imparte Seminarios de Motivación y Transformación Personal. Conoce más acerca de ella en [www.martharey.com](http://www.martharey.com)

VALLAS

JAMESON  
IRISH WHISKEY

Perfectly  
balanced

EVITA EL EXCESO

SSA 103300201A0045  
www.alcoholinformate.org.mx

# VALLAS DONDE VAYAS

MÉXICO • USA • GUATEMALA • EL SALVADOR  
• COSTA RICA • PANAMÁ • HONDURAS • PERÚ •  
COLOMBIA • ARGENTINA

ACAPULCO MONTERREY  
CD. JUAREZ MORELIA  
D.F. PUEBLA  
ENSENADA TIJUANA  
GUADALAJARA TORREÓN  
HERMOSILLO SALTILLO  
LEÓN VERACRUZ

Somos los creadores y líderes del medio más impactante para llegar directo a la mente de sus consumidores. Presencia en las zonas más exclusivas y principales arterias, exposición las 24 hrs., cobertura peatonal y vehicular. En GPO VALLAS sabemos y entendemos lo que quiere su público, por que estamos donde está la gente.

# GPO VALLAS

GPOVALLAS.COM

Informes y contrataciones:

MONTERREY tel. (81) 8123-1689 GUADALAJARA tel. 3619-5151

TIJUANA tel. (664) 6840-034 D.F. tel. 5281-5099

# La nueva generación de PUBLICISTAS



Algunas agencias de publicidad del norte parecen ir a contramarcha de la forma de operar en el mundo: aunque respetan ciertos esquemas, modifican otros notablemente.

Por Marcelo Barreiro

## Los perfiles bases de la profesión

Las agencias publicitarias más exitosas del mundo tienen cinco perfiles de publicistas que conforman el nudo central de esta profesión: los creativos, el ejecutivo de cuentas, el *planner* (para el proceso estratégico) y el planificador de medios.

Si usted encuentra más de cinco agencias locales organizadas de esta manera le invito un asado argentino con un buen malbec. Descubrimos creativos que hacen ambas cosas, arte y redacción, la uni-dupla; ejecutivos de cuentas que hacen un poco de *planner*, y a los medios los contrata directo el cliente. Vemos diseñadores gráficos pensando ideas y haciendo folletos, carpetas o videos de comunicación interna, que no son labores clásicas de una agencia.

¿Cuál es el motivo? La supervivencia: los grandes clientes buscan agencias foráneas pensando que encontrarán mejor atención y soluciones a sus problemas de comunicación.

## Los nuevos perfiles

En la región se está dando un cambio del que las grandes marcas deberían tomar nota: la publicidad de hoy incorporó nuevas herramientas, tecnologías y formas de pensar la comunicación con más efectividad, surgen nuevos perfiles o especialidades como el BTL y la comunicación interactiva haciendo nacer las agencias de *interactive*, que consisten en mucho más que llevar a cabo una página web. La mejor agencia de publicidad de México es de Saltilo y está acompañada de algunas otras: el norte de México está haciendo punta en Latinoamérica.

Es un proceso joven pero prometedor que necesita alimentarse de la confianza de las marcas locales importantes, que cambien su mirada hacia una zona más cercana, donde está la misma gente que las vio crecer y las conoce de toda la vida.

## La formación, una variable clave

El punto que cierra este círculo es la formación de profesionales que cubran tanto los tradicionales como los nuevos perfiles. Se necesita que las universidades trabajen en conjunto con las agencias y asociaciones de publicidad para enfocar sus planes de estudio atendiendo las competencias que requiere el mercado.

Esto ocurre en todas las profesiones, la enorme diferencia es que la publicidad continúa siendo un oficio, profesionalizado, pero oficio al fin, es decir, requiere de más práctica y trabajo real y concreto que teoría.

También los centros de estudio deben estar actualizados en las tendencias y sumar a sus cuerpos docentes la experiencia del campo laboral. Detectar el talento y hacerlo explotar en su preparación universitaria para que cuando tome contacto con una agencia y los casos reales, la dinámica sea inmediata, ágil y forme el círculo virtuoso en la evolución del conocimiento, donde la experiencia es crucial.

La buena noticia es que algunas escuelas de mercadotecnia y comunicación ya lo están haciendo e incluso mejor que en otras regiones y países. Ahora es cuestión de apostar a lo local, a nuestra gente, y apoyar este proceso para que el norte sea un polo de creatividad y pensamiento publicitario que destaque al país. Soy pretencioso, es posible, pero no hay otra manera de hacerlo. ▼

### DATOS DEL COLABORADOR

Director del GPO Vallas Monterrey. Miembro de Internacional Advertising Association. Especialista en marketing, branding y publicidad. Docente de la UANL y el CEDIM. Ex Director de la carrera de Publicidad en la UADE y Gerente de Marketing, e-banking para Bansud&Banamex (Argentina). Licenciado en Publicidad (UADE), con posgrado en e-business (UP). Jurado de Interad Global (IAA) y Presidente del Jurado de selección La Silla Fest 2008. [editorial@playersoflife.com](mailto:editorial@playersoflife.com)





EL CLUB EJECUTIVO



TERRAZA CON VISTA PANORAMICA Y ALBERCA SEMI-OLÍMPICA.



CONTAMOS CON 12 SALAS DE JUNTAS EQUIPADAS CON TECNOLOGÍA DE VANGUARDIA.



RESTAURANTE DE ALTA COCINA INTERNACIONAL, BARES, SALÓN DE JUEGOS Y SALÓN DE EVENTOS.



GIMNASIO Y SPA CON SALAS DE MASAJE, SERVICIOS DE PELUQUERÍA Y NUTRIÓLOGO.

UN CLUB PENSADO  
EN SATISFACER TUS  
NECESIDADES DE  
NEGOCIOS, PLACER  
Y SALUD.

SOMOS TU TARJETA DE PRESENTACIÓN.

#### CONTACTO

VENTAS@CLUBE.COM.MX

T. 52 (81) 8675. 2078

T. 52 (81) 8675. 2079

T. 52 (81) 8675. 2080

#### UBICACIÓN

RIO DANUBIO 395 OTE

COL. DEL VALLE

SAN PEDRO GARZA GARCÍA

NL 66220 - MÉXICO

#### MEMBRESÍAS

- EJECUTIVA

- SOCIAL

- CORPORATIVA

A portrait of a woman with blonde, wavy hair, smiling and resting her chin on her hand. She is wearing a black top with gold buttons and large gold hoop earrings. The background is a warm, golden-brown color with a floral pattern on the right side.

Comité Organizador del  
**Festival Internacional  
de Santa Lucía**

Entrevista con la Sra. Liliana Melo de Sada

# “Soy alguien que no se conforma con el mundo como está”

---

---

Hace poco más de un año la señora Liliana Melo de Sada nos mostró su forma de ver la vida y por consiguiente, de trabajar en pro de México con la frase antes citada, al ser nuestra invitada en portada e Historias de Éxito. Hoy, la ejemplar promotora cultural, otra vez lleva a cabo con entusiasmo la tarea de lograr que el Festival Internacional de Santa Lucía 2010 sea todo un éxito, formando parte del Comité Organizador, y aquí nos comparte algunos pormenores de la tercera edición de este gran evento.

---

---

—Por tercer año consecutivo participa en la organización del Festival Internacional de Santa Lucía, ¿qué significa para usted estar entre quienes le dan forma a este importante evento para Nuevo León y el norte de México, proyectándose a nivel internacional?

—Es un gran honor poder traer esparcimiento de un alto contenido cultural al Estado, sobre todo por lo internacional del Festival.

—¿Cómo incide en el Festival que este año también conmemoremos el Bicentenario de la Independencia nacional?

—En realidad el Festival Internacional de Santa Lucía se unió al Bicentenario para sumar esfuerzos y aprovechar recursos.

—Desde su punto de vista, ¿cuál es la mejor forma de conmemorar 200 años de Independencia para los mexicanos?

—Son 200 años de Independencia y 100 años de la Revolución; a mí me gustaría, soñando, que lo festejáramos ejerciendo una verdadera libertad con responsabilidad.

—¿Cuántas personas participan para hacer posible un Festival con tanta oferta de calidad desde el contacto con los artistas hasta la logística necesaria para cada uno de los eventos?

—Es un staff muy pequeño y muy profesional que dirige Julián Nava, quien se da la habilidad para poder lograrlo. Y a ellos se suman casi 100 voluntarios.

—Es de sumo interés concebir al Festival Internacional de Santa Lucía como una oportunidad para propiciar enormes valores humanos a través de la expresión artística, ¿qué resultados tuvieron en este sentido las ediciones anteriores y cuál esperan que sea el avance en la tercera edición?

—Definitivamente el arte es un conducto extraordinario para promover valores. El

resultado que hemos visto es la unión de las familias en los eventos: abuelitos, papás e hijos reunidos disfrutándolo. Lo que esperamos en esta tercera edición es que sigamos teniendo un lleno total en cada evento.

—A muy pocos días de haber vivido los lamentables sucesos que dejó el pasó de la tormenta tropical “Alex” en Monterrey, en otras ciudades del Estado y en más entidades nortteñas, creemos que es de gran valor que se lleve a cabo el Festival, ¿qué aportación le parece a usted que tendrá en el ánimo de la gente para consolidar la recuperación?

—“Alex” definitivamente fue devastador, pero no sólo en lo físico, sino también en lo moral, así que con más razón es importante levantarle el ánimo a las personas con los eventos de gran calidad y gratuitos que se van a presentar.

—¿Cómo podría hacer eco el modelo Festival Internacional de Santa Lucía en otras ciudades del norte, para que tuviéramos más eventos de arte y cultura en esta zona del país?

—El noreste de México ya tiene, gracias a Dios, bastantes manifestaciones artísticas en las diferentes regiones, de hecho Tamaulipas y Coahuila también tienen Festivales de Arte y Cultura que son muy exitosos.

—Nos gustaría que a través de PLAYERS of life hiciera una invitación directa a que todos nuestros lectores asistan a las diferentes opciones que ofrecerá el Festival Internacional de Santa Lucía 2010.

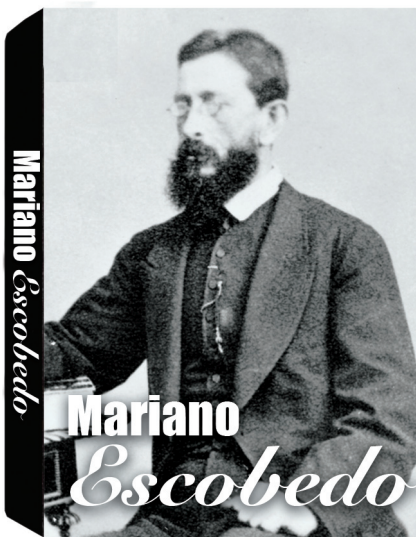
—Gracias por darnos la oportunidad de llegar a sus lectores, los invitamos de todo corazón a que se atrevan a ir y disfrutar, y darse un verdadero shampoo de cariño, en estos momentos que tanto lo necesitamos. Los esperamos con los brazos abiertos.♥

# Mariano Escobedo

*de la Peña*

## Importante militar y político neoleonés

Por Alberto Martínez



Nacido en Galeana, sin duda fue un hombre que dio todo por su país en cada aspecto de su vida

Mariano Antonio Guadalupe Escobedo de la Peña nació el 16 de enero de 1826 en Galeana, Nuevo León. Sexto hijo de Manuel Escobedo y Rita de la Peña, junto con sus hermanos vivió una infancia que contó con comodidades proveídas por su padre, aunque al llegar a la adolescencia fue el único que no tuvo la suerte de ser enviado a Monterrey para continuar sus estudios, ya que permaneció para apoyar en los negocios familiares.

Se dedicó principalmente al traslado de ganado de San Pablo a Matehuala y Saltillo, siendo de gran ayuda para su padre. En esta misma época tomó parte en una batalla contra indígenas aborígenes que aún habitaban en la región, demostrando su valor y experiencia en la milicia, que más adelante lo llevaría a escoger su camino. En agosto de 1846 llegaron noticias de que invasores estadounidenses se acercaban a la ciudad de Monterrey, Mariano fue de los hombres que se enlistaron para enfrentarse a los norteamericanos en defensa del Gobierno Mexicano de aquel tiempo. Estas acciones le dieron la posibilidad de consagrarse como soldado raso, iniciando así su carrera en el Ejército Mexicano. Ante la derrota y pérdida del suelo mexicano frente a los americanos, Escobedo se retiró a su natal Galeana, donde en 1851 contrajo nupcias con María de Jesús Martínez Esparza.

Encontró un nuevo reto militar en 1854, cuando intervino en la Revolución de Ayutla, iniciada como fuerte oposición a los abusos del Gobierno de Antonio López de Santa Anna. En esta batalla tomó el título de Capitán y combatió junto al General Juan Zuazua, a Valentín Cruz y José Silvestre Aramberri. Al ter-

minar la lucha nuevamente se retiró para dedicarse a su vida personal en Galeana, pero siempre atendiendo a los llamados recurrentes del Ejército Mexicano, donde fungía como Jefe de los grupos combatientes de los indígenas en la región.

Uno de los momentos más importantes del General Escobedo llegó al formar parte activa de la Guerra de Reforma de 1858 a 1860. Sus campañas junto al General Santiago Vidaurri en Jalisco, Guanajuato y la ciudad de México, le dieron gran renombre en todo el país, por su valentía y destacadas labores militares. Al terminar la guerra se puso a las órdenes de los diputados de Nuevo León y fue nombrado Comandante. Más adelante combatió en la Segunda Intervención Francesa, participando en diversas batallas en todo el territorio nacional, destacando la batalla del 5 de mayo. Después de estos sucesos puso fin a su carrera militar, y dio paso a una nueva faceta de su vida: la política.

Mariano Escobedo también hizo un gran papel en el Gobierno, desempeñando relevantes cargos: Gobernador de Nuevo León (1865 y 1866) y de San Luis Potosí (1870 y 1872); de igual forma destacó como Presidente de la Suprema Corte de Justicia Militar y Ministro de Guerra y Marina.

Falleció el 22 de mayo de 1902 en la ciudad de México. Cabe mencionar que la Cámara de Diputados suspendió labores para rendirle honores. Sus restos yacen en la Rotonda de las Personas Ilustres, como homenaje a un hombre de pensamiento liberal que en todo momento se dedicó a luchar por su patria y sus creencias. En batalla o en la política, siempre será recordado el nombre del General Mariano Escobedo. ♦

PLAYERS of life invita a los lectores a sugerir personajes para ésta sección; agradecemos el envío de sus mensajes a [ana.priego@playersoflife.com](mailto:ana.priego@playersoflife.com)



un PLAYER está en la jugada.

NUEVO Y MEJOR  
CONTENIDO



 [Twitter.com/playersoflife](https://twitter.com/playersoflife)  [Facebook.com/playersoflife](https://facebook.com/playersoflife)

Encuentra todas nuestras  
Historias de Éxito dentro de  
Spotlight en nuestra página de Internet

[www.PLAYERSOF LIFE.com](http://www.PLAYERSOF LIFE.com)



Por Alberto Martínez y Nancy Villavicencio  
Fotografía Alex Aguirre

Desde el 2007, Steve Madden se ha consolidado como una referencia obligada de moda en la ciudad. La regiomontana Valeria Salinas es la encargada de emprender la aventura de manejar una de las marcas más reconocidas a nivel mundial con su franquicia en Monterrey.

Egresada de Ciencias de la Comunicación, Valeria deseaba dedicarse a su verdadera pasión: la moda, que para ella va de acuerdo a los gustos de cada quien y donde lo más importante es sentirse bien vestido y cómodo en todo momento. "Cuando tenía 24 años trabajaba en una agencia de publicidad. Me gustaba, pero en verdad no me motivaba y emocionaba para levantarme todos los días. Ahí se presentó la oportunidad de Steve Madden". De Nueva York la franquicia llegó primero a la ciudad de México, y desde ahí atrajo la tienda a Monterrey.

Valeria se considera una persona extrovertida, con una gran pasión por viajar, que valora la fidelidad y que en todo momento busca transmitir buena vibra. Esas características son las que llevaron a buscar compartir su gusto por la moda dentro del giro de zapatería y accesorios. Al preguntarle acerca de la razón

que la llevó a inclinarse por la marca, nos comentó que siempre le ha gustado mucho todo lo relacionado con moda, y que sin duda alguna, los zapatos son algo que a las mujeres les encanta. "Steve Madden me pareció la mejor opción, porque es moda, pero más económica. No es el zapato carísimo, hay de todas las opciones". Decidió poner la tienda debido a que esta marca siempre fue de las preferidas para ella y sus amigas.

Menciona que sus padres, su ejemplo a seguir, fueron parte clave para que el proyecto lograra despegar: "Sin ellos no hubiera conseguido todo esto. Me apoyaron en todo momento y me enseñaron muchas cosas que no sabía sobre administrar un negocio, pues era relativamente chica, ya que empecé con la tienda a los 24 años".

Podría pensarse que tener su propio negocio le daría mayores libertades, pero Valeria nos aclara que en esta forma de trabajar hay puntos positivos y negativos: "Al ser una franquicia te aseguras de que es una marca posicionada, por lo cual garantizas el prestigio y que todos los productos tienen un alto nivel de calidad, pero al querer aportar o implementar algunas ideas, te das cuenta de

que hay cosas que están muy definidas y debes seguir cierto patrón".

Hablando del éxito de su tienda, señala que es algo que se alcanza con el día con día y se obtiene "con mucha dedicación, nunca dándote por vencido y luchando en todo momento por tus sueños. Los obstáculos son inevitables, pero eso es parte del éxito, ya que no siempre es color de rosa, tienes que resolver los problemas y seguir adelante".

Consciente de que se puede lograr más, Valeria sigue creciendo con diversos cursos en Nueva York, donde vive de cerca los desfiles de los más importantes diseñadores del mundo. "Las metas y planes son permanentes, pero no sabes qué pasará mañana. Siempre intento concentrarme en lo que vivo y quiero ahora, obviamente pienso a dónde voy, pero hay que disfrutar el presente".

#### En pocas palabras...

- Clase: Educación
- Felicidad: Amor
- Economía: Estabilidad
- Armonía: Mis amigas y mi familia
- Diseñador: Steve Madden
- Héroe: Mi papá



**B A R E Z Z I T O**  
SUSHI+BAR+MUSICA

**COMPKObado**  
**EL SUSHI**  
**+ MÚSICA** EN  
NUESTRO  
**BAK SABE**  
**MUCHO**  
**MEJOK**

MONTERREY  
PROXIMAMENTE  
SEPTIEMBRE 2010



**AGUASCALIENTES**  
PLAZA ALTARIA  
996 62 43

**LEÓN**  
PLAZA MAYOR  
781 10 90

**GUADALAJARA**  
PLAZA ATELIER  
3813 37 69

**CANCÚN**  
PLAZA PENINSULA  
889 99 33

**IRAPUATO**  
PLAZA CIBELES  
606 42 02

**DF MAZARYK**  
PRÓXIMA APERTURA  
DIC 2010

RÍO AMAZONAS 202 ESQ. RÍO TAMAZUNCHALE . CENTRITO VALLE . SAN PEDRO GARZA GARCÍA

[www.impulza.com](http://www.impulza.com)

# A más poder, más integridad

## El asunto es personal

Los *affairs* extramaritales de gobernantes más que morbo, contienen una lección de lógica.

Por Eduardo García Gaspar

El tema llega a ser entretenido con dosis de morbo, pero incluye un elemento vital. En julio pasado una serie de noticias sobre Al Gore, ex Vicepresidente de Estados Unidos, autodenominado "mesías ecológico", revelaron aspectos demasiado íntimos de su vida: se le acusa de que bajo el nombre de señor Stone pidió un masaje en un hotel de Portland, que terminó en otro caso de escándalo.

Los que se ven a sí mismos como progresistas y de mente abierta, suelen decir que la vida íntima de los gobernantes es de nula importancia. Que si tienen sus asuntos fuera del matrimonio, eso no afectará su desempeño, y que son unos mojigatos quienes quieren ver terminada la carrera política de aquellos que les son infieles a sus esposas.

¿Quién tiene la razón? Ése al que no le importan las aventurillas sexuales ocultas de los gobernantes, o el que juzga que tales comportamientos son causa suficiente como para

obligarlos a renunciar a sus cargos públicos. Explorar el tema es interesante, más que quedarse en el escándalo de la nota sobre el señor Stone.

Es una cuestión de carácter personal y cambia totalmente la comprensión de este tipo de situaciones. ¿Quién está más inclinado a decir la verdad en su vida pública, el que miente en su vida personal o el que no lo hace? La conclusión es clara: quien sigue principios morales en lo privado también tenderá a seguirlos en el ámbito público. En cambio, quien no respeta principios morales, como el de la prometida fidelidad conyugal, tendrá menos escrúpulos para violar fundamentos en su desempeño público. El tema central es de carácter personal, una variable crucial en un gobernante.

La posición de un gobernante es de mucho poder y sus acciones tienen consecuencias en millones de personas, lo que hace conveniente que las exigencias morales de su vida

sean mayores. Todos debemos respetar las reglas morales, pero en un gobernante eso es aún más relevante.

Es por ello que resulta mucho más razonable la posición del que opina que el político infiel en su matrimonio debe renunciar a su cargo, a la de quien cree que las infidelidades matrimoniales de la persona en el cargo son irrelevantes. No lo son.

Cierto, Gore ya no gobierna, pero no debe olvidarse que continúa como figura pública y activista ecológico que hace afirmaciones en público. Si su ejemplo no complace, puede recordarse otro más famoso: el Clinton-Lewinsky, que generó la misma discusión.♥

DATOS DEL COLABORADOR

Columnista de opinión desde 1982. Sus artículos se han publicado en distintos medios. Es Editor General de [www.contrapeso.info](http://www.contrapeso.info)



”El que no habla  
**Dios** no lo oye”

...y el que no **Anuncia** no vende.

**eme.pe.**  
Enfatiza tu Marca.

**Anuncia , Comunica y **Vende.****

**Puentes y Panorámicos**  
**Monterrey | Guadalupe | Reynosa**

Edisión 1120 Nte., Col. Talleres,  
Monterrey, N.L., México  
C.P. 64480

T. +52 (81) 8333.8817  
+52 (81) 8333.9677  
F. +52 (81) 8333.2491

[www.emepeweb.com](http://www.emepeweb.com)  
[contacto@emepeweb.com](mailto:contacto@emepeweb.com)  
**Enfatizamos tu Marca.**

# LEGALIZAR la DROGA

la magia  
las dudas  
el mito



Boquiabiertos dejó Felipe Calderón a muchos que lo escuchamos aceptar, entre líneas, que era hora de debatir una posible despenalización de algunas drogas en México.

Por David Pérez

## La magia

Según la economía, gran parte de las ganancias de la venta de un bien ilícito se justifican por el riesgo físico y jurídico que implica a los involucrados producirlas, procesarlas, trasladarlas, venderlas o consumirlas; tal como ocurre con las drogas.

Parece cierto que mientras que la demanda se mantenga estable y se depenalice el consumo de ciertas drogas menores, la capacidad financiera de los criminales bajará.

Supongo que éste es uno de los principales argumentos que ha llevado a destacados líderes de opinión del mundo a apoyar la legalización de ciertas drogas. Desde Héctor Aguilar Camín o Milton Friedman, pasando por Jorge Castañeda, Rubén Aguilar Valenzuela y hasta Ricardo Salinas Pliego. Lo mismo aplica a reconocidos políticos como César Gaviria y Ernesto Samper de Colombia, o Ernesto Zedillo y Vicente Fox de México.

## Las dudas

Hay preguntas que quizá no se han hecho. La primera de ellas: ¿habrá amnistía para

los criminales? Se señala que, con la despenalización, estas actividades podrían pagar impuestos. Pero, ¿se imagina a un narco declarando al SAT? En caso contrario, ¿qué tan justo sería que dichos productos quedaran exentos?

Si los nuevos “empresarios” ya cuentan con armas de alto calibre, ¿qué hace suponer que no evolucionarán los enfrentamientos por las “plazas” a duelos por los “puntos de venta” más rentables? Si con el darwinismo empresarial actual, los emprendedores ya compiten legítimamente por la ubicación de un panorámico o un local, ¿por qué los narcotraficantes no usarán sus armas para eliminar a su competencia? Para resolverlo, ¿se fijaría un precio o sería el mercado el encargado de determinarlo?

## El mito

Hay 22 delitos vinculados con la delincuencia organizada, la venta de drogas es sólo uno de ellos. Esto arroja una serie de dilemas: si los ingresos por vender droga son un porcentaje menor de sus entradas totales, y con la le-

galización los pierden, ¿no habría efectos en las utilidades del crimen organizado y de nada serviría legalizar la droga?

Por el contrario, si este porcentaje es grande respecto de sus ingresos, habría efectos contraproducentes. Acostumbrados a un ingreso “x”, los ex criminales estarían dispuestos a “neutralizar” su pérdida diversificando su negocio en dos sentidos: extendiendo su dominio en delitos que nada tienen que ver con la droga (piratería, tráfico de órganos, robo de hidrocarburos, etc.) o peor, haciendo uso intensivo de la violencia como principal insumo a través de la coacción física (secuestro, extorsión, robo con violencia o cobro de cuotas por protección).

Está claro: de alguna forma la despenalización puede ayudar, pero está lejos de ser la respuesta. No nos engañemos.

DATOS DEL COLABORADOR

Internacionalista y Maestro en Política Pública por la EGAP con estancia en la KSG de Harvard University. En 2008 recibió el Premio Estatal de Administración Pública. [editorial@playersoffife.com](mailto:editorial@playersoffife.com)

En este **2010** celebramos nuestro



**BALLY**  
TOTAL FITNESS<sup>SM</sup>

**Aniversario**

*gracias por  
tu confianza*

seguimos **CRECIENDO**

VALLE  
8363 8090

SAN PEDRO  
8004 9494

01800 00 BALLY  
[ballyfitness.com.mx](http://ballyfitness.com.mx)

# Enfermedades Laborales

Se estima que el costo económico por la pérdida en días de trabajo, tratamiento médico y prestaciones abonadas en efectivo anualmente asciende a 4% del PIB mundial.



## Por Press-Club Pfizer

Según cifras de la Organización Internacional del Trabajo (OIT), cada día mueren seis mil 300 personas por accidentes o enfermedades relacionados con el trabajo, lo que representa más de dos millones 300 mil decesos al año. La prevención de las enfermedades profesionales continúa siendo un desafío global, en parte por la dificultad de determinar una relación causal entre las condiciones del lugar de trabajo y los problemas de salud de los empleados.

A partir del 2002 la OIT elaboró la *Lista de Enfermedades Profesionales* que muchos países, entre ellos México, utilizan como modelo para establecer, revisar y actualizar sus listas nacionales. Incluye una serie de padecimientos profesionales reconocidos a nivel internacional, abarcando desde enfermedades causadas por agentes químicos, físicos y biológicos, hasta afecciones de

la piel, trastornos del sistema osteomuscular y cáncer, y desde el 2009 los trastornos mentales y de comportamiento fueron incluidos.

En la actualidad los factores psicosociales en general se han reconocido como cuestiones mundiales que afectan a todos los países, profesiones y trabajadores. El trabajo intensivo, y las relaciones laborales en las que entran en juego el acoso y la intimidación, son algunos de los factores que favorecen el incremento de las afecciones causadas por el desempeño laboral. Si bien es necesario realizar más estudios para comprender plenamente sus consecuencias, también es cierto que dichos factores pueden tener efectos considerables en la salud, el ausentismo y el rendimiento de los empleados.

A largo plazo el estrés relacionado con el trabajo puede contribuir a los trastornos del sistema osteomuscular y otras formas

de perturbación de la salud, como hipertensión, úlcera péptica y enfermedades cardiovasculares, al igual que a una incapacidad para enfrentar problemas laborales cotidianos. Los factores asociados con el estilo de vida también tienen enormes efectos en el rendimiento y las relaciones de trabajo. Estudios realizados en Europa y otros países desarrollados afirman que el estrés causa entre 50 y 60% de los días laborales perdidos, y es la segunda causa de trastornos de la salud relacionados con el trabajo registrada con mayor frecuencia, que afectó a 22% de los trabajadores en la Unión Europea en 2005. En el último estudio realizado en 2009 se confirma que si bien el nivel promedio de estrés laboral ha disminuido en 15 países de la UE en los últimos años, su índice promedio en 12 de ellos se ha incrementado. ♦

## De riesgos

¿Sabías que cerca de 137 personas mueren cada día por enfermedades laborales? Esta cifra es más de ocho veces el número de decesos por accidentes de trabajo. De las actividades que suponemos como más peligrosas están los trabajos en fábricas y laboratorios, así como el de médicos y enfermeras que muchas veces se exponen a la radiación; pero también quienes laboran en aeropuertos o son músicos de rock pueden perder audición por el ruido excesivo.

\*Fuente: Biblioteca de los Institutos Nacionales de Salud EU

## Trabajar por la noche

La falta crónica de sueño perjudica la salud, la seguridad, el cumplimiento del trabajo, la memoria y el estado de ánimo. La pérdida financiera por este factor para los negocios de EU se estima en al menos 18 mil millones de dólares al año.

Los trabajadores nocturnos experimentan más problemas estomacales (en especial acidez e indigestión), irregularidades menstruales, resfriados, gripe y aumento de peso que los empleados diurnos, y tienen más posibilidades de presentar afecciones cardíacas junto con presión arterial alta. El riesgo de accidentes de trabajo y de automóvil aumenta en ellos, sobre todo al manejar rumbo al trabajo y de regreso a sus casas.

\*Fuente: National Sleep Foundation EU

LOGO  
 BRANDING  
 CORPORATE IMAGE  
 PACKAGING  
 WEB DESIGN  
 ADVERTISING  
 SALES PROMOTION  
 SIGNAGE  
 KEYNOTE PRESENTATION

buen diseño  
 es buen negocio.



044818 254 0052  
 falvarado@tbs.com.mx

enrique c. livas 110  
 vista hermosa  
 mty, nl, méxico / 64620

www.tbs.com.mx

tbs. brandminded

# Entrepreneur of the Year® México 2010 de Ernst & Young

## Presencia regia

El Hotel St. Regis de la ciudad de México fue sede de un cóctel ofrecido a los 30 finalistas del programa Entrepreneur of the Year® México 2010 de Ernst & Young, el pasado 22 de julio. El objetivo de la reunión fue cerrar formalmente las fases de nominación y revisión de información, así como fomentar la convivencia entre jueces y nominados.

Alberto Tiburcio, Presidente y Director General de Ernst & Young México y Centroamérica, en referencia a los nominados, comentó: "Después de numerosos filtros, se acreditó a 30 talentosos emprendedores mexicanos que cada día a través de sus acciones y decisiones impulsan el desarrollo económico de nuestro país". Entre los candidatos a la distinción se encuentran seis empresarios regiомontanos.▼



Fernando Turner, Ricardo Guajardo Touché, Enrique Gómez Junco y Mauricio Galindo



Juan Raigosa, Mauricio Galindo y Mauricio Arcq



Alberto Tiburcio, Presidente y Director General de Ernst & Young México y Centroamérica



Andrés Marín, Fernando Garrido y Fernando Turner



Alejandro Rodríguez y Mauricio Arcq



Ricardo Guajardo Touché y Enrique Gómez Junco

# Disfrutan con The Macallan

## Automóviles y whisky

El pasado jueves 19 de agosto, The Macallan invitó a los más selectos clientes de BMW Sierra Motors a conocer el whisky máspreciado del mundo de la mano de Jonathan Rueda, embajador de la marca en México.

En este exclusivo evento se llevó a cabo un maridaje donde los invitados tuvieron la oportunidad de catar el whisky The Macallan y conocer más a fondo las propiedades y bondades de este *single malt*, además de tener la posibilidad de adentrarse a la cultura del mismo. ♦



Adriana Sampaio y Víctor González



Gabriela y Alejandra Chapa



Idalia Saavedra y Michael McGovern



Santiago León y Gustavo Martínez

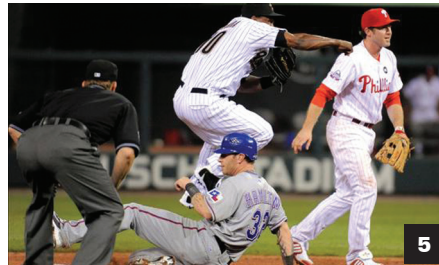


Lope Rubén Castro y Daniel Maldonado



Guillermo Islas y Alfredo Sapién

## RESUMEN DE JULIO



- 1. Rafael Nadal ganó su segundo título en Wimbledon
- 2. La Asociación Internacional de Federaciones de Atletismo (IAAF) autorizó a Caster Semenya volver a las competencias
- 3. España se coronó campeón del mundo al vencer 1-0 a Holanda
- 4. Murió George Steinbrenner, dueño de los Yanquis de Nueva York
- 5. La Liga Nacional se impuso 3-1 a la Liga Americana en el Juego de Estrellas de beisbol
- 6. Se inauguraron los XXI Juegos Centroamericanos y del Caribe, en Mayagüez, Puerto Rico
- 7. Con sólo tres preseas, una de cada metal, México iguala su peor desempeño en el Campeonato Iberoamericano de Atletismo
- 8. El árbitro mexicano Armando Archundia fue designado para arbitrar el partido por el tercer lugar en el Mundial de Futbol
- 9. El mediocampista mexicano Pablo Barrera firmó contrato con el club inglés West Ham
- 10. Saúl Canelo Álvarez obtuvo el Campeonato Mundial Plata Superwelter del CMB al vencer a Luciano Cuello
- 11. Al quedar eliminado del Centrobasket, México no podrá asistir al torneo preolímpico 2011 de basquetbol
- 12. Felipe Calderón abanderó a la delegación mexicana que participó en los Juegos Centroamericanos y del Caribe
- 13. Sultanes de Monterrey ganó su primera serie de *playoffs* de la LMB frente a Dorados de Chihuahua
- 14. Rayados del Monterrey estrenó nueva camiseta para el torneo BC 2010 en una gala con patrocinadores e invitados
- 15. En precontrato Tigres amarró al mediocampista mexicanoamericano Jonathan Bornstein como refuerzo para el torneo Clausura 2011



# El mejor Servicio de Mensajería en México



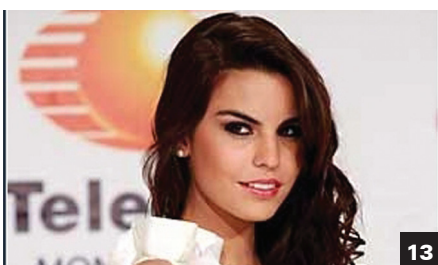
  
**QualityPost**<sup>®</sup>  
Estés donde estés<sup>®</sup>

 **QualityPost**<sup>®</sup>

**Estés donde estés<sup>®</sup>**

Catamarca No. 2129, Col. Residencial La Española, Mty., N.L., C.P. 64820 Tel. +52 (81) 82 88 90 00  
[www.qualitypost.com.mx](http://www.qualitypost.com.mx)

# RESUMEN DE JULIO



- 1. El Departamento de Justicia de Estados Unidos impugnó la constitucionalidad de la Ley Arizona
- 2. El Fondo Monetario Internacional (FMI) aseguró que la economía mundial crecerá 4.6% en 2010
- 3. El disidente cubano Guillermo Fariñas puso fin a la huelga de hambre que mantenía desde febrero
- 4. Murieron 74 personas tras bombazos en Uganda
- 5. Se colocó un tapón para detener la fuga de petróleo en el Golfo de México, sin embargo se detectó una filtración
- 6. Pakistán niega que Bin Laden esté en su territorio y exige pruebas a Estados Unidos
- 7. Huracán "Alex" devastó Nuevo León
- 8. PAN y PRD no descartan alianza en las elecciones del Estado de México
- 9. Andrés Manuel López Obrador afirmó que se registrará como candidato a la Presidencia de la República en 2012
- 10. Intensas lluvias dejaron 80 mil damnificados en Coahuila
- 11. PRI ganó nueve de las 12 gubernaturas en juego. Perdió bastiones importantes: Oaxaca, Puebla y Sinaloa
- 12. José Francisco Blake Mora es el nuevo Secretario de Gobernación, sustituyendo a Fernando Gómez Mont
- 13. La sampetrina Cynthia de la Vega ganó el concurso Nuestra Belleza Nuevo León 2010
- 14. El Presidente Felipe Calderón anunció que se invertirán tres mil 300 millones de pesos para reconstruir las avenidas Constitución y Morones Prieto
- 15. Iniciaron las obras del patronato Reconstruyamos Nuevo León, encabezado por el empresario Javier Benítez, brindando ayuda ante los desastres ocasionados por el huracán "Alex"



Duradero.

Oris ProDiver  
Chronograph  
[www.oris.ch](http://www.oris.ch)



**ORIS**  
Swiss Made Watches  
Since  1904



**GHIBERTI**   
*arte milenario*

Galerías Valle Oriente

Local 1141  
T: +52 (81) 8486 0303  
F: +52 (81) 8486 0305

Plaza Fiesta Anáhuac

Local 1155  
T: +52 (81) 8332 2644

Plaza Fiesta San Agustín

Local 2432  
T: +52 (81) 8368 4811  
F: +52 (81) 8368 4634



# LA CASTELLANA

PRESTIGIO EN VINOS DESDE 1936

## CELEBRA EL BICENTENARIO CON NOSOTROS

• Vinos Tintos • Vinos Blancos •  
• Vinos Espumosos • Licores •  
• Aperitivos • Digestivos • Jamón  
Serrano Español • Chorizo Español •  
• Lomo Ibérico • Salami Italiano  
y Húngaro • Quesos • Bacalao •  
• Boquerones • Angulas • Ostiones •  
• Mejillones • Anchoas • Caviar •  
• Pates • Aceitunas • Baguette  
• Artesanal • Aceite Español •  
• Paelleras • Accesorios • Catas  
y mas...



Calzada del Valle 390 Ote. Local 1 • Plaza Las Villas Col. del Valle • Tel. 8400.5331  
[www.lacastellana.com](http://www.lacastellana.com)

**“INCREIBLES PROMOCIONES ESTE MES DE SEPTIEMBRE”**

